

**КОПИЯ**



Утверждаю:  
заведующий ДОУ «Сказка»  
С.П. Болтрукевич

**ОТЧЕТ**  
**О РЕЗУЛЬТАТАХ САМООБСЛЕДОВАНИЯ**  
муниципального казенного дошкольного  
образовательного учреждения Куйбышевского района –  
детского сада комбинированного вида «Сказка»  
за 2018 год.

2019 г.

## СОДЕРЖАНИЕ

### **Раздел 1. АНАЛИТИЧЕСКАЯ ЧАСТЬ.....3-16**

- 1. Введение.....3-4**
- 2. Обобщённые результаты самообследования.....5-16**
  - 2.1. Образовательная деятельность.....5-7
  - 2.2. Инфраструктура. Материально-техническое и информационное обеспечение.....7-9
  - 2.3. Открытость и доступность.....9-10
  - 2.4. Наличие комфортных условий для предоставления услуг.....10-11
  - 2.5. Наличие условий для охраны и укрепления здоровья, питания обучающихся.....11-12
  - 2.6. Наличие дополнительных образовательных программ.....13
  - 2.7. Наличие возможности развития творческих способностей и интересов обучающихся.....13-14
  - 2.8. Наличие возможности оказания психолого-педагогической, медицинской и социальной помощи обучающимся.....14-16
  - 2.9. Наличие условий для организации обучения и воспитания обучающихся с ограниченными возможностями здоровья и инвалидов.....16
- 3. Прогноз дальнейшего пути развития образовательной организации.....17**

### **Раздел 2. ИНФОРМАЦИЯ О ПОКАЗАТЕЛЯХ ДЕЯТЕЛЬНОСТИ.....18-29**

## РАЗДЕЛ 1. АНАЛИТИЧЕСКАЯ ЧАСТЬ

### 1. Введение

Муниципальное казённое дошкольное образовательное учреждение Куйбышевского района - детский сад комбинированного вида "Сказка" (далее - ДООУ «Сказка») создано 17.03.1984 года.

Фактический адрес и адрес, по которому осуществляется образовательная деятельность: 632386, Новосибирская область, город Куйбышев, квартал 1, д. 2а, тел. 8(38362) 62-265, факс 8(38362) 64-488

E-mail: [douskazka@gmail.com.ru](mailto:douskazka@gmail.com.ru); адрес сайта в сети Интернет: <http://kainskskazka.ucoz.ru/>

Учредитель: Администрация Куйбышевского района, 632387, Новосибирская область, г. Куйбышев, ул. Краскома, д. 37

Лицензия: №6342 выдана 07.12.2011 г. Министерством образования, науки и инновационной политики Новосибирской области.

Основной целью образовательной деятельности ДООУ «Сказка» является реализация программ дошкольного образования в соответствии с базовыми нормативными документами:

- Конституция Российской Федерации;
- Федеральный закон от 29 декабря 2012 г. № 273-ФЗ «Об образовании в Российской Федерации»;
- Федеральный закон от 17 октября 2013 года №1155 «Об утверждении Федерального государственного образовательного стандарта дошкольного образования»;

- Устав муниципального казённого дошкольного образовательного учреждения Куйбышевского района - детского сада комбинированного вида "Сказка" (утвержден Постановлением администрации Куйбышевского района от 14.11.2018 № 1123).

Для проведения самообследования была сформирована рабочая группа из числа сотрудников ДООУ в составе:

Председатель рабочей группы — С.П. Болтрукевич, заведующий.

Члены рабочей группы: Безель Н.А., старший воспитатель; Морозова Т.В., воспитатель, председатель Совета ДООУ; Тарасенко М.В., воспитатель, председатель первичной профсоюзной организации в ДООУ «Сказка»; Чучкалова Т.В., Яблокова А.А., музыкальные руководители.

Рабочая группа руководствовалась следующими нормативно-правовыми документами:

1. Ст.28, 29, 97 Федерального закона от 29.12.2012 №273-ФЗ «Об образовании в Российской Федерации».
2. Постановление Правительства Российской Федерации от 05.08.2013 №662 «Об осуществлении мониторинга системы образования».

3. Приказ Министерства образования и науки Российской Федерации от 14.06.2013г. № 462 «Об утверждении Порядка проведения самообследования образовательной организацией».
4. Приказ Министерства образования и науки Российской Федерации от 10.12.2013 №1324 «Об утверждении показателей деятельности образовательной организации, подлежащей самообследованию».
5. Приказ Министерства образования и науки Российской Федерации от 15 февраля 2017 года N 136 «О внесении изменений в показатели деятельности образовательной организации, подлежащей самообследованию, утвержденные приказом Министерства образования и науки Российской Федерации от 10 декабря 2013 г. N 1324».
6. Приказ министерства образования Новосибирской области от 14.12.2017 г. № 1218 «О внесении изменений в Порядок проведения самообследования образовательной организацией, утвержденный приказом Министерства образования и науки Российской Федерации от 14.06.2013 г. №462».
7. Приказ министерства образования, науки и инновационной политики Новосибирской области от 15 апреля 2014 года N 920 «О сборе информации о показателях деятельности общеобразовательных организаций, расположенных на территории Новосибирской области, подлежащих самообследованию».
8. Приказ Министерства образования Новосибирской области от 22.02.2019 г. №405 «О внесении изменений в приказ министерства образования, науки и инновационной политики новосибирской области от 15.04.2014 №920».
9. Приказ Министерства образования, науки и инновационной политики Новосибирской области от 17.03.2016 №718 «О сборе информации о показателях деятельности дошкольных образовательных организаций и организаций дополнительного образования, расположенных на территории Новосибирской области, подлежащих самообследованию».
10. Приказ Министерства образования Новосибирской области от 22.02.2019 г. №404 «О внесении изменений в приказ министерства образования, науки и инновационной политики Новосибирской области от 17.03.2016 №718».

## 2. Обобщённые результаты самообследования

### 2.1. Образовательная деятельность

#### Состав воспитанников

В 2018 уч. году ДООУ «Сказка» численность воспитанников увеличилась на 3, всего – 301. Численность воспитанников до 3 лет – 66 (22%) – уменьшилась на 7% (20 человек) за счет увеличения на 7% (23 человека) количества воспитанников от 3 до 7 лет – 235 (78%).

Воспитанников со статусом «ребенок с ограниченными возможностями здоровья» в анализируемый период в ДООУ не было.

Функционировало 13 групп. Из них:

1- общеразвивающей направленности;

12 – оздоровительной направленности:

- 9 групп – для часто и длительно болеющих детей
- 2 группы – для детей с аллергопатологией
- 1 группа – для детей с первичной туберкулёзной интоксикацией.

Средний показатель пропущенных дней при посещении дошкольной образовательной организации по болезни на одного воспитанника составил 38 дней, что на 6 дней выше по сравнению с предыдущим годом. Это обусловлено снижением возрастного уровня воспитанников с полутора лет до 1 года.

#### Кадровое обеспечение функционирования ДООУ

**Кадровый потенциал** детского сада «Сказка» способствует успешной реализации образовательной программы, достаточно стабилен, высоко квалифицирован и имеет хорошие потенциальные возможности для перспективного планирования функционирования ДООУ.

Всего в ДООУ 73 сотрудника, педагогических и руководящих работников – 34, из них:

Заведующий ДООУ – 1

Заместитель заведующего по АХР – 1

Старший воспитатель – 1

Музыкальные руководители – 2

Воспитатели - 29

Учебно-вспомогательный и обслуживающий персонал – 39 человек.

Приоритетным направлением деятельности ДООУ «Сказка» является оздоровление часто болеющих детей и создание условий (в большей степени санитарно-гигиенических) для профилактики соматических заболеваний. Учитывая это, узких специалистов (логопед, психолог и др.) в ДООУ нет.

#### Стаж работы педагогов в занимаемой должности:

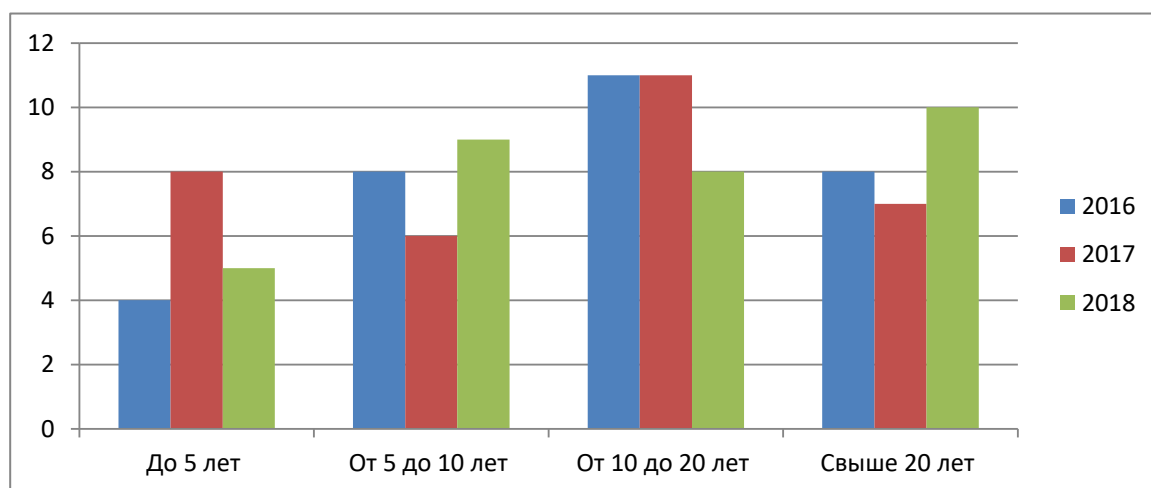
Отмечается уменьшение количества педагогов с педагогическим стажем менее 5 лет и от 10 до 20 лет при увеличении показателей от 5 до 10 лет и более 20 лет соответственно.

До 5 лет – 5 чел. (16%)

От 5 до 10 лет – 9 чел. (28%)

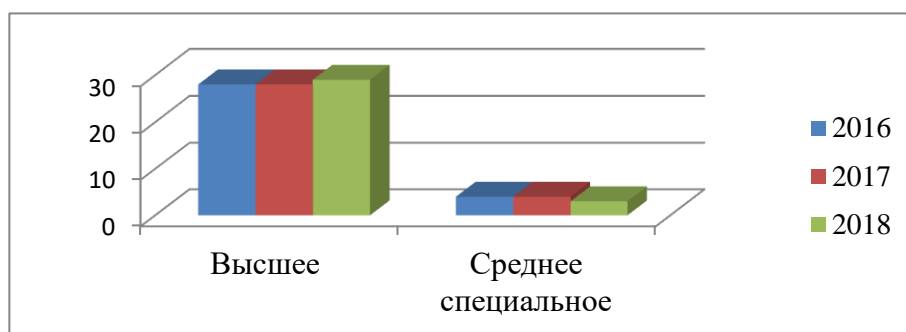
От 10 до 20 лет – 8 чел. (25%)

Свыше 20 лет – 10 чел. (31%)



**Образовательный уровень педагогов** повысился на 3%:

Высшее образование имеют 29 педагогов (91%), среднее профессиональное – 3 человека (9%), один из которых в настоящий момент получает высшее образование по профилю деятельности в НГПУ.



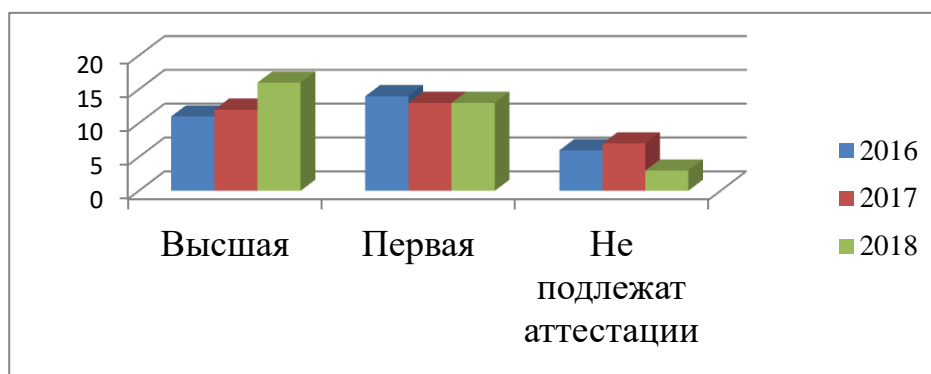
28 педагогов имеют профессиональную переподготовку по курсу дошкольная педагогика и психология. 3 воспитателя и 1 музыкальный руководитель имеют профильное дошкольное образование.

**Уровень квалификации педагогов.**

Из числа подлежащих процедуре аттестации 100% педагогов имеют первую и высшую квалификационные категории.

Не подлежат аттестации 3 педагога (по стажу работы).

Отмечается стабильное количество педагогов с первой квалификационной категорией – 13 человек (41%) при значительной положительной динамике количества аттестованных педагогов на высшую квалификационную категорию – с 12 человек (38%) до 16 (50%); и уменьшения на 13% количества педагогов без квалификационной категории – 3 человека (9%).



100% педагогов стабильно имеют действующую курсовую подготовку по методологии и ИКТ.

В ДОУ использовались различные формы работы, способствующие профессиональному росту и повышению квалификации: дистанционные курсы, интернет-семинары, вебинары, участие во всех видах методической работы. Мероприятия организовывались в плановом порядке, по результатам анализа деятельности, в том числе самоанализа.

Педагоги, нарабатывая собственный опыт, активно распространяют его, участвуя в конкурсах и научно-практических конференциях различных уровней. В частности на учрежденческом уровне в 2018 году для педагогов непосредственно в ДОУ были организованы методические мероприятия:

- Практический семинар для педагогов «Современные образовательные технологии в детском саду»;
- Смотр-конкурс на лучшую организацию условий для прогулок в зимний период на территории детского сада «Лучший снежный городок»;
- «Фестиваль педагогических идей».

Кроме того, на базе нашего детского сада педагогами был организован и проведен районный методический семинар «Эффективные практики взаимодействия всех участников образовательных отношений по обеспечению безопасной жизнедеятельности» для педагогических работников ДОУ Куйбышевского района.

## **2.2. Инфраструктура. Материально-техническое и информационное обеспечение**

Детский сад «Сказка» расположен в двухэтажном здании. Территория ограждена забором, имеет наружное освещение. Подключена система наружного видеонаблюдения.

На территории имеется 13 прогулочных участков, стадион «Олимпик», площадки «Игромир», «Зеленый огонек», оснащенные игровым оборудованием, спортивно-игровыми комплексами, тентовыми навесами.

В помещении ДОУ функционируют:

- Административные помещения:
  - кабинет заведующего;
  - методический кабинет;
  - кабинет заместителя заведующего по административно-хозяйственной работе;
  - кабинет делопроизводителя.
- Помещения для образовательной деятельности:
  - 13 групповых помещений;
  - художественно-эстетический комплекс (музыкальный зал, студия песочной анимации «Песочная сказка», кабинет музыкальных руководителей);
  - медицентр, укомплектованный современными компьютерами и конструкторами LEGO;
  - спортивный зал;
  - музейно-образовательный комплекс.

- Оздоровительный комплекс:
  - кабинет медсестры;
  - кабинет физиотерапевтических процедур, отдел массажа;
  - процедурный кабинет;
  - изолятор.
- Служебно-бытовые помещения:
  - овощехранилище;
  - пищеблок;
  - кабинет кладовщика;
  - прачечная;
  - подсобные помещения.

Для всестороннего развития и рациональной организации образовательного процесса в каждой групповой ячейке имеются:

1. Групповая (для проведения игр, занятий, приема пищи) - 1
2. Спальня - 1
3. Туалетная (совмещенная с умывальной) - 1
4. Раздевальная (Приемная) - 1
5. Буфетная (для подготовки готовых блюд к раздаче и мытья посуды) - 1

Групповые помещения располагают стационарной мебелью, детскими игровыми модулями («кухня», «магазин», «парикмахерская», и др.); центрами развития, необходимыми для воспитательно-образовательной и игровой деятельности детей, с игровым оборудованием и дидактическими материалами; мягким инвентарем.

Все компоненты развивающей предметной среды детского сада включают оптимальные условия для полноценного физического, художественно-эстетического, познавательного и социального развития детей.

В 2018 году планомерно обновлялось и совершенствовалось игровое оборудование и наглядно-демонстративные материалы. На средства областного бюджета было приобретены конструкторы «LEGO» - 11 шт., программируемые конструкторы LEGO Education WeDo базовый набор – 2 шт., конструктор KICKY MRT2 – 1 шт.; логоробот игровой «Пчелка» - 5 шт., а так же группы для детей раннего возраста укомплектованы деревянными игровыми панелями для сенсорного развития.

В 2018 году произведена замена линолеума в одном групповом помещении и 2 служебных помещениях. Установлено 11 пластиковых окон в групповых и служебных помещениях, физкультурном зале.

Произведен капитальный ремонт кровли пищеблока с применением современных материалов и технологий.

### **Техническая инфраструктура информационной среды ДОУ.**

В ДОУ активно ведется работа по совершенствованию материально-технической базы. Непрерывный документооборот и связь как внутри ДОУ, так и с внешними организациями обеспечивается открытым доступом 100% педагогов и специалистов к сети Интернет, а так же технической инфраструктурой информационной среды ДОУ, включающей в себя:



	<i>Наименование</i>	<i>Количество, шт.</i>
	Компьютер	11
	Ноутбук	19
	МФУ (принтер, сканер, копир)	3
	Принтер	6
	Цветной принтер	2
	Ксерокс	1

Основные центры сосредоточения технических средств:

	<i>Название центров</i>	<i>Помещения</i>
	Административно-организационный	Кабинеты: - Заведующего - Ст. воспитателя - Медицинской сестры - Зам.зав. по АХР - Делопроизводителя - Кладовщика
	Художественно-эстетический	Музыкальный зал
	Медиацентр	Компьютерный класс
	Групповые	13 групповых помещений (100%)

Кроме того, обозначенные центры укомплектованы:

	<i>Наименование</i>	<i>Количество, шт.</i>
	Мультимедиа-проектор	3
	Мультимедийный экран	3
	Цифровая видеокамера	1
	Цифровой фотоаппарат	1
	Ламинатор	2

### **Библиотечный фонд и электронные образовательные ресурсы.**

- Книжный фонд и периодические издания: 2630 экземпляров (энциклопедическая, художественная, учебно-методическая литература, журналы, словари);

- электронные образовательные ресурсы: презентации, обучающие фильмы, мультфильмы, звуковые файлы (музыка и аудиокниги) – 236 экз.

### **2.3. Открытость и доступность**

На основании ст.29 Федерального закона от 29 декабря 2012 г. № 273-ФЗ «Об образовании в Российской Федерации» с целью обеспечения открытости и доступности информации о деятельности ДОУ, действует сайт

<http://kainskskazka.ucoz.ru>). Структура и содержание информации соответствуют Приказу Федеральной службы по надзору в сфере образования и науки от 29.05.2014 г. №785 «Об утверждении требований к структуре официального сайта образовательной организации в информационном сети «Интернет» и формату предоставления информации».

#### **2.4. Наличие комфортных условий для предоставления услуг**

Детский сад расположен в оптимальной территориальной доступности для комфортной доставки воспитанников. Расстояние до ближайшей остановки общественного транспорта составляет не более 1 км.

Оснащение и благоустройство территории ДООУ, которая в любое время года ухоженная, безопасная и эстетически привлекательная, осуществляется в соответствии с современными требованиями безопасности и комфортности, установленными действующими санитарно-эпидемиологическими правилами и нормативами, правилами пожарной и антитеррористической безопасности. Это достигается совместными усилиями сотрудников и родителей. Летом оформляются цветники, зимой на прогулочных участках создаются снежные постройки, которые представляют не только эстетическую ценность, радуя глаз, но и дают возможность использовать эти объекты при проведении ежедневных прогулок, совместных досуговых мероприятий, праздников, спортивных развлечений.

Планово организуются мероприятия, направленные на повышение уровня бытовой комфортности пребывания в учреждении и развитие материально-технической базы учреждения:

- Проведение ремонтных работ.
- Модернизация развивающей предметно-пространственной среды ДООУ и групп.
- Пополнение библиотечного фонда и дидактического и игрового материалов.
- Обновление технологического оборудования.

При планировании работы учреждения на следующий период (учебный год) учитываются запросы и предложения родительской общественности в соответствии с полученными результатами опросов и анкетирования.

Для наибольшей полноты и насыщенности информирования родителей о деятельности ДООУ, достижениях воспитанников и демонстрации их способностей действует информационно-выставочный комплекс.

Имеется комфортная зона отдыха (ожидания), оборудованная соответствующей мебелью, как в группах, так и в холле первого этажа.

В ДООУ действует система внутренней навигации, включающая планы эвакуации, план-схемы кабинетов и групповых помещений, таблички, стрелки, указатели на этажах.

В детском саду организован оптимальный питьевой режим. Питьевая бутилированная вода доступна воспитанникам в течение всего времени нахождения в детском саду, сертифицирована, безопасна и отвечает требованиям санитарных правил.

В летний период организации питьевого режима осуществляется во время прогулки. Контроль соблюдения питьевого режима осуществляет медицинская сестра.

Санитарно–гигиенические помещения соответствуют требованиям СанПиН. В каждой группе имеются умывальная комната и туалет, оборудованные раковинами, унитазами и горшками в соответствии с возрастом воспитанников душевым поддоном с подводкой горячей и холодной воды со смесителем и раковиной для персонала. Предусмотрены туалетные комнаты (кабинки) для мальчиков и девочек.

Проводится систематический контроль санитарного состояния и содержания помещений, соблюдения правил личной гигиены воспитанниками. В достаточном количестве имеются средства личной гигиены для детей (туалетная бумага, мыла и пр.).

## **2.5. Наличие условий для охраны и укрепления здоровья, питания обучающихся**

### **Обеспечение безопасных условий в ДОУ.**

Обеспечение безопасности участников образовательных отношений ведется по направлениям:

- обеспечение охраны жизни и здоровья воспитанников;
- обеспечение охраны труда сотрудников ДОУ;
- пожарная безопасность;
- дорожная безопасность;
- предупреждение и ликвидация чрезвычайных ситуаций;
- антитеррористическая защищенность.

Созданы комиссии по охране труда и по предупреждению чрезвычайных ситуаций.

С сотрудниками проведено 2 повторных и 4 внеплановых инструктажа, которые зафиксированы в журнале учета инструктажей.

Безопасность дошкольного учреждения обеспечена: наличием «кнопки тревожной безопасности», дежурством вахтера в дневные часы, дежурством сторожей в ночные часы.

В ДОУ:

- усовершенствованы автоматическая пожарная сигнализация, система видеонаблюдения;

- разработаны и утверждены паспорта антитеррористической и дорожной безопасности;

- изготовлены планы эвакуации, регулярно проводятся тренировочные занятия по эвакуации детей и сотрудников с определением действий работников при возникновении различных чрезвычайных ситуаций.

### **Организация питания.**

В детском саду организовано 4-х разовое сбалансированное питание согласно циклического меню, разработанного специалистом отдела питания МКУ «Центр обеспечения». В меню соблюдены пропорции 1:1:4. Это соотношение белков, жиров и углеводов.

Для витаминизации 3-х блюд используется аскорбиновая кислота. В питании для детей ясельного возраста и детей с туберкулезной интоксикацией включен гематоген для укрепления иммунитета.

Все продукты питания, поступающие в ДОО, поставляются на основе договоров с поставщиками, имеют сопроводительные документы, согласно требованиям действующего законодательства, в т.ч. СанПиН. При приготовлении блюд строго соблюдается технология приготовления.

Организовано питание для детей с пищевой аллергией. Для детей этой категории производится замена блюд из рыбы, птицы, яйца, творога, молока на равноценные по калорийности продукты (индивидуально для каждого ребенка).

Материально-техническая база для организации питания:

- Овощехранилище (имеется свидетельство о праве собственности).
- Склад сухих продуктов.
- Пищеблок.

### **Условия для охраны и укрепления здоровья**

Основная задача – сохранение и укрепление психического и физического здоровья воспитанников средствами педагогических, лечебно-профилактических, коррекционных и реабилитационных мероприятий. Это достигается посредством взаимодействия с социумом: детская поликлиника, центр реабилитации, детский тубдиспансер и др. Непосредственно в ДОО в соответствии с договором с ЦРБ работают врач – педиатр-фтизиатр, медсестра физиопроцедур, медсестра отдела оказания медицинской помощи. Это штатные специалисты ЦРБ, т.к. в соответствии с «Законом об образовании в Российской Федерации» медицинское обслуживание детей в ДОО обеспечивают органы здравоохранения.

К основным направлениям оздоровительной деятельности ДОО относятся:

- организация санитарно-эпидемиологического режима и создание гигиенических условий жизнедеятельности детей;
- организация питания;
- обеспечение психологической безопасности детей во время их пребывания в детском саду;
- организацию лечебно-профилактической работы с детьми и сотрудниками;
- физическое развитие детей.

В ДОО действует система оздоровительных мероприятий, которая включает:

- Вакцинопрофилактику (в соответствии с календарным планом).
- Физиопроцедуры: электрофорез, магнитотерапия, тубусный кварц, ингаляции (по назначению врача).
- Санацию носоглотки (по назначению врача).
- Оздоровительный массаж (по назначению врача).

Оздоровительный комплекс включает в себя:

- кабинет медсестры;
- кабинет физиотерапевтических процедур, отдел массажа;
- процедурный кабинет;
- изолятор.

## 2.6. Наличие дополнительных образовательных программ

Содержание и организацию образовательной деятельности в ДОУ определяет Основная образовательная программа дошкольного образования ДОУ «Сказка», разработанная на основе Федерального государственного образовательного стандарта дошкольного образования (далее – ФГОС ДО) с учетом примерной общеобразовательной программы «От рождения до школы» под редакцией Н.Е. Вераксы.

Программа характеризует целостную модель воспитания, обучения и развития детей от 1 года до 7 лет, выступает в качестве инструмента реализации целей образования в интересах развития личности ребенка, семьи, общества и государства и обеспечивает единое образовательное пространство образовательного учреждения, социума и родителей.

Дополнительные образовательные программы в ДОУ «Сказка» не реализуются.

## 2.7. Наличие возможности развития творческих способностей и интересов обучающихся

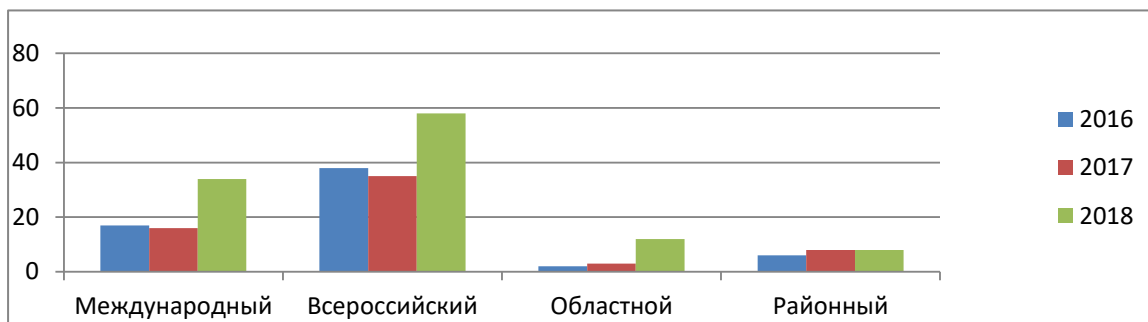
Развитие творческого потенциала дошкольников осуществляется в условиях кружково-студийной деятельности для детей в возрасте от 5 до 7 лет, которая является частью Программы, формируемой участниками образовательных отношений.

Деятельность системы поддержки и развития способностей у детей осуществляется во взаимодействии с организациями дополнительного образования, культуры и спорта: ДДТ, СЮТ, Дворец Культуры им. В.В. Куйбышева, СОК «Олимп» (на договорных началах).

Для реализации вариативной части Программы педагогами разработаны и внедрены в практику педагогические технологии «Экологический фитодизайн», «Хромотерапия в здоровьесбережении детей», «Синтез искусств», «ИКТ и дошкольник», «Развитие речи дошкольников средствами ТРИЗ-технологии», «Музейно-образовательный комплекс в детском саду» и др.

Эффективность деятельности подтверждается качеством освоения Программы и значительным повышением результативности участия воспитанников и творческих коллективов ДОУ в смотрах, конкурсах, фестивалях различных уровней.

Уровень	Количество воспитанников-победителей			
	2016 год	2017	2018	
Международный	17	16	34	
Всероссийский	38	35	58	
Областной/ региональный	2	3	12	
Районный	6	8	8	



### Количество воспитанников ДОУ, награжденных дипломом «Золотые надежды Куйбышевского района»:

	2013 г.	2014 г.	2015 г.	2016 г.	2017 г.	2018
<i>Квота для дошкольников района</i>	5	5	5	5	5	5
<i>Количество награжденных воспитанников ДОУ «Сказка»</i>	4	-	3	2	1	3
<i>Общее количество награжденных воспитанников ДОУ «Сказка»</i>	13					

### 2.8. Наличие возможности оказания психолого-педагогической, медицинской и социальной помощи обучающимся.

Исходя из реальных условий и возможностей, в соответствии с действующим законодательством, в целях обеспечения реализации прав воспитанников на получение необходимых образовательных и оздоровительных услуг в ДОУ «Сказка» создан медико-педагогический консилиум (далее – МПк). Деятельность МПк направлена на своевременное выявление воспитанников с проблемами в состоянии здоровья, обучении и развитии и их направление на ТПМПк в Куйбышевский филиал ГБУ НСО «Областной центр диагностики и консультирования» (далее – «ОЦДК»).

Функции деятельности МПк:

- Диагностическая: изучение социальной ситуации развития ребенка, определение доминанты развития, его потенциальных возможностей.
- Воспитательная: сопровождение воспитанников, испытывающих трудности в освоении образовательной программы и социальной адаптации.
- Профилактическая: разработка комплекса мероприятий, направленных на предупреждение негативных отклонений как в учебной деятельности, так и в поведении детей.
- Контролирующая: контроль выполнения педагогами рекомендаций МПк, ТПМПк.

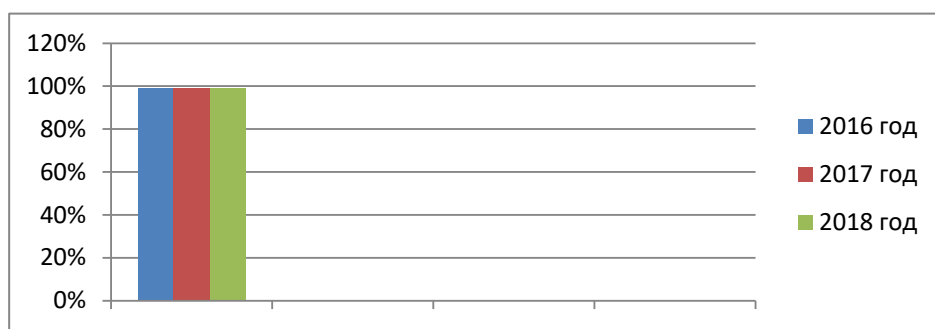
Психолого–педагогическое консультирование воспитанников, их родителей (законных представителей), педагогических работников осуществляется во взаимодействии со специалистами «ОЦДК» (на основе договора) в форме просветительской и консультативной деятельности, направленной на повышение психолого-педагогической культуры участников образовательных отношений; семинаров для повышения психолого-

педагогической компетентности педагогов, руководителя; родительских собраний по вопросам воспитания, обучения и развития детей с ОВЗ; консультирования о правах детей с ОВЗ на особые условия получения образования.

В связи с отсутствием в ДОО узких специалистов коррекционно-развивающие и компенсирующие занятия и логопедическая помощь воспитанникам ДОО «Сказка» может осуществляться специалистами «ОЦДК», Куйбышевской ЦРБ (в рамках заключенных договоров).

Оздоровительная работа – одно из ключевых направлений деятельности ДОО. Основная задача – сохранение и укрепление психического и

физического  
здоровья



воспитанников средствами педагогических, лечебно-профилактических, коррекционных и реабилитационных мероприятий. Это достигается посредством взаимодействия с социумом: детская поликлиника, центр реабилитации, детский тубдиспансер и др. Непосредственно в ДОО в соответствии с договором с ГБУЗ НСО «Куйбышевская ЦРБ» работают врач – педиатр-фтизиатр, медсестра физиопроцедур, медсестра отдела оказания медицинской помощи. Это штатные специалисты ЦРБ, т.к. в соответствии с «Законом об образовании в Российской Федерации» медицинское обслуживание детей в ДОО обеспечивают органы здравоохранения.

Наряду с оказанием обучающимся первичной медико-санитарной помощи в экстренной и неотложной форме, медицинской службой осуществляется комплекс реабилитационных и других медицинских мероприятий с воспитанниками:

- Осмотр детей врачом-педиатром 2 раза в неделю (по заявке родителей (законных представителей)).
- Вакцинопрофилактика (в соответствии с календарным планом).
- Физиопроцедуры: электрофорез, магнитотерапия, тубусный кварц, ингаляции (по назначению врача).
- Санация носоглотки (по назначению врача).
- Оздоровительный массаж (по назначению врача). 100% педагогов имеют действующую курсовую подготовку по оказанию первой помощи.

Эффективность действующей в ДОО системы здоровьесбережения подтверждается стабильно высокими показателями эффективности оздоровления 2016, 2017, 2018 годы – 99% (по результатам районной МПК).

## **2.9. Наличие условий для организации обучения и воспитания обучающихся с ограниченными возможностями здоровья и инвалидов**

1. Разработан паспорт доступности для инвалидов объекта и предоставляемых на нем услуг в сфере образования.
2. На основании акта обследования объекта социальной инфраструктуры к паспорту доступности ОСИ от 20.12.2017 г. №2:
  - В ДОУ «Сказка» отсутствуют условия для организации образовательной деятельности детей-инвалидов;
    - учреждение ВНД (временно недоступно) для инвалидов, передвигающихся на креслах-колясках, ДУ (доступно условно) для всех остальных категорий инвалидов и лиц с ОВЗ;
    - технические решения адаптации объекта невозможны.
3. Заключен договор о сотрудничестве в сфере психолого-педагогического-медико-социального и правового сопровождения с Куйбышевским филиалом ГБОУ НСО «Областной центр диагностики и консультирования».
4. Руководитель, старший воспитатель и 6 воспитателей прошли курсы повышения квалификации по организации инклюзивного образования в ДОУ.
5. Совместно со специалистами ОЦДК разработаны адаптированные образовательные программы для детей с нарушениями речи; слабовидящих детей и детей с амблиопией и косоглазием.
6. Имеются необходимые методические и дидактические материалы для работы с детьми с ОВЗ (в соответствии с рекомендациями специалистов ОЦДК).

## **3. Прогноз развития образовательной организации на 2019 год.**

Деятельность ДОУ «Сказка» в 2019 году будет направлена на совершенствование условий для обновления содержания образования, позитивной динамики состояния здоровья и развития воспитанников на основе введения дополнительных образовательных программ и приведения в соответствие с современными требованиями всех компонентов ресурсного обеспечения образовательных отношений (модернизация нормативно-правовой базы, совершенствование деятельности методической службы, обновление материально-технической базы и развивающей предметно-пространственной среды ДОУ).

В 2019 году:

- укомплектованность ДОУ воспитанниками, имеющими потребность в дошкольном образовании составит 100%.
- Сохранность контингента воспитанников составит 97-100%.



- На основе совершенствования системы предоставления оздоровительных и профилактических услуг эффективность оздоровления воспитанников составит не менее 97% (по результатам районной МПК).
- Будет получена лицензия на реализацию в ДОО программ дополнительного образования дошкольников.
- Расширится спектр образовательных услуг через внедрение 4 программ дополнительного образования дошкольников «Первые шаги» (для дошкольников, не посещающих детский сад), «Легоробот» (Леготехнология и основы робототехники), «Студия современного танца», «Старт» (физическое развитие).
- 25% педагогов планово повысят уровень квалификации, что обеспечит стабильность достигнутых показателей по уровню квалификации и курсовой подготовке.
- Количество педагогов, аттестованных на первую квалификационную категорию составит 38% (увеличится на 3 за счет аттестации педагогов, не подлежащих процедуре аттестации по стажу работы). 4 педагога повысят уровень квалификации с первой категории на высшую, что составит 62%.
- Будут усовершенствованы условия для организации обучения и воспитания детей с ОВЗ и инвалидов через прохождение педагогами курсов повышения квалификации по организации инклюзивного образования в ДОО (по мере поступления детей с особыми образовательными потребностями).
- 100% педагогов распространят эффективные практики педагогической деятельности на методических мероприятиях, научно-практических конференциях и конкурсах различных уровней.
- Повысится уровень психолого-педагогической компетентности родителей в вопросах семейного воспитания, воспитания и обучения детей с ОВЗ на основе включения соответствующих вопросов в содержание совместных мероприятий (День семьи и детства, общие родительские собрания, публичный отчет и др.).
- В 2 группах будет реализован проект «Уютная групповая», направленный на совершенствование санитарно-гигиенических и материально-технических условий в ДОО на основе замены износившегося линолеума и замены деревянных окон на ПВХ.

## РАЗДЕЛ 2. ИНФОРМАЦИЯ О ПОКАЗАТЕЛЯХ ДЕЯТЕЛЬНОСТИ ДОУ «СКАЗКА»

### Общие сведения о дошкольной образовательной организации

<b>Полное наименование образовательной организации (согласно Уставу)</b>	муниципальное казённое дошкольное образовательное учреждение Куйбышевского района - детский сад комбинированного вида "Сказка"
<b>Реквизиты лицензии (орган, выдававший лицензию, номер лицензии, серия, номер бланка, начало периода действия, окончание периода действия)</b>	Министерство образования, науки и инновационной политики Новосибирской области; 6342; А; 0001646; 07.12.2011; бессрочно
<b>Реквизиты свидетельства о государственной аккредитации (орган, выдавший свидетельство, номер свидетельства о государственной аккредитации, серия, номер бланка, начало периода действия, окончание периода действия)</b>	Не предусмотрено, на основании п.1 ст.92. 273-ФЗ "Об образовании в Российской Федерации"

### Информация, необходимая для автоматизированного расчёта показателей

№ п/п	Показатели	Значение показателя		
		2016	2017	2018
1	Общая численность работников образовательной организации, чел.	72	73	73
2	Общая численность административно-хозяйственных работников, чел.	40	41	41

## Раздел 1. Образовательная деятельность

№ п/п	Показатель	Значение показателя		
		2016	2017	2018
1.1	Общая численность воспитанников, осваивающих образовательную программу дошкольного образования, чел.	276	298	301
1.1.1	в режиме полного дня (8-12 часов)			
	чел.	276	298	301
	%	100,00	100,00	100,00
1.1.2	в режиме кратковременного пребывания (3-5 часов)			
	чел.	0	0	0
	%	0,00	0,00	0,00
1.1.3	в семейной дошкольной группе			
	чел.	0	0	0
	%	0,00	0,00	0,00
1.1.4	в форме семейного образования с психолого-педагогическим сопровождением на базе дошкольной образовательной организации			
	чел.	0	0	0
	%	0,00	0,00	0,00
1.2	Общая численность воспитанников в возрасте до 3 лет			
	чел.	92	86	66
	%	33,33	28,86	21,93
1.3	Общая численность воспитанников в возрасте от 3 до 8 лет			
	чел.	184	212	235
	%	66,67	71,14	78,07
1.4	Численность/ удельный вес численности воспитанников в общей численности воспитанников, получающих услуги присмотра и ухода:			
1.4.1	в режиме полного дня (8-12 часов)			
	чел.	276	298	301
	%	100,00	100,00	100,00
1.4.2	в режиме продленного дня (3-5 часов)			
	чел.	0	0	0

	%	0,00	0,00	0,00
1.4.3	в режиме круглосуточного пребывания			
	чел.	0	0	0
	%	0,00	0,00	0,00
1.5	Численность/ удельный вес численности воспитанников с ограниченными возможностями здоровья			
	чел.	0	2	0
	%	0,00	0,67	0,00
1.5.1	по коррекции недостатков на физическом и (или) психическом развитии			
	чел.	0	0	0
	%	0,00	0,00	0,00
1.5.2	по освоению образовательной программы дошкольного образования			
	чел.	0	2	0
	%	0,00	0,67	0,00
1.6	Средний показатель пропущенных дней при посещении дошкольной образовательной организации по болезни на одного воспитанника, дней	30	32	38
1.7	Общая численность педагогических работников, чел.	31	32	32
1.7.1	Численность/ удельный вес численности педагогических работников, имеющих высшее образование, в общей численности педагогических работников			
	чел.	28	28	29
	%	90,32	87,50	90,63
1.7.2	Численность/ удельный вес численности педагогических работников, имеющих высшее образование педагогической направленности (профиля), в общей численности педагогических работников			
	чел.	28	28	29
	%	90,32	87,50	90,63
1.7.3	Численность/ удельный вес численности педагогических работников, имеющих среднее образование, в общей численности педагогических работников			

	чел.	3	4	3
	%	9,68	12,50	9,38
1.7.4	Численность/ удельный вес численности педагогических работников, имеющих среднее образование педагогической направленности (профиля), в общей численности педагогических работников			
	чел.	3	4	3
	%	9,68	12,50	9,38
1.8	Численность/ удельный вес численности педагогических работников, которым по результатам аттестации присвоена квалификационная категория, в общей численности педагогических работников, в том числе:			
	чел.	26	25	29
	%	83,87	78,13	90,63
1.8.1	высшая			
	чел.	11	12	16
	%	35,48	37,50	50,00
1.8.2	первая			
	чел.	14	13	13
	%	45,16	40,63	40,63
1.9	Численность/ удельный вес численности педагогических работников в общей численности педагогических работников, педагогический стаж работы которых составляет:			
1.9.1	до 5 лет			
	чел.	4	8	5
	%	12,90	25,00	15,63
1.9.2	свыше 30 лет			
	чел.	4	3	2
	%	12,90	9,38	6,25
1.10	Численность/ удельный вес численности педагогических работников в возрасте до 30 лет в общей численности педагогических работников			
	чел.	6	6	5
	%	19,35	18,75	15,63

1.11	Численность/ удельный вес численности педагогических работников в возрасте от 55 лет в общей численности педагогических работников			
	чел.	2	3	2
	%	6,45	9,38	6,25
1.12	Численность педагогических и административно-хозяйственных работников, прошедших за последние 5 лет повышение квалификации/ профессиональную переподготовку по профилю педагогической деятельности или иной осуществляемой в образовательной организации деятельности			
	чел.	33	34	51
	%	46,48	46,58	69,86
1.13	Численность/ удельный вес численности педагогических и административно-хозяйственных работников, прошедших за последние 5 лет повышение квалификации/ профессиональную переподготовку по профилю педагогической деятельности или иной осуществляемой в образовательной организации деятельности, в общей численности педагогических и административно-хозяйственных работников			
	чел.	33	33	33
	%	46,48	45,21	45,21
1.14	Соотношение «педагогический работник/ воспитанник» в дошкольной образовательной организации	0,11	0,11	0,11
1.15	Наличие в образовательной организации следующих педагогических работников:			
1.15.1	музыкального руководителя	Да	Да	Да
1.15.2	инструктора по физической культуре	Нет	Нет	Нет
1.15.3	учителя-логопеда	Нет	Нет	Нет
1.15.4	логопеда	Нет	Нет	Нет
1.15.5	учителя-дефектолога	Нет	Нет	Нет
1.15.6	педагога-психолога	Нет	Нет	Нет

## Раздел 2. Инфраструктура. Материально-техническое и информационное обеспечение

№ п/п	Показатель	Значение показателя		
		2016	2017	2018
2.1	Общая площадь помещений, в которых осуществляется образовательная деятельность, кв. м	1578,00	2377,00	2377,00
2.2	Площадь помещений для организации дополнительной деятельности воспитанников, кв. м	31,00	31,00	31,00
2.3	Наличие музыкального зала	Да	Да	Да
2.4	Наличие прогулочных площадок, обеспечивающих физическую активность и разнообразную игровую деятельность воспитанников на прогулке	Да	Да	Да
2.5	Оснащенность групп необходимым игровым оборудованием	Да		Да
2.6	Наличие рабочего места, оснащенного оргтехникой для тиражирования материалов	Да		Да
2.7	Наличие информационных стендов (включая регулярное обновление их содержания) для информирования родителей	Да		Да

## Раздел 3. Открытость и доступность

№ п/п	Показатель	Значение показателя		
		2016	2017	2018
3.1	Доля размещённой информации на стенде образовательной организации в соответствии с Приказом Федеральной службы по надзору в сфере образования и науки от 29 мая 2014 г. №785 «Об утверждении требований к структуре официального сайта образовательной организации в информационной сети «Интернет» и формату представления на нем информации», %			100,00

## Раздел 4. Обеспечение комфортных условий для предоставления услуг

№ п/п	Показатель	Значение показателя		
		2016	2017	2018
4.1	Наличие комфортной зоны отдыха (ожидания), оборудованной соответствующей мебелью			Да
4.2	Наличие внутри здания элементов навигации:			
4.2.1	план эвакуации			Да
4.2.2	таблички, стрелки, указатели на этажах			Да
4.2.3	план-схема кабинетов и помещений			Да
4.3	Наличие питьевого обеспечения для воспитанников:			
4.3.1	питьевые фонтанчики (действующие)			Нет
4.3.2	кулеры для общего доступа			Нет
4.3.3	бутилированная привозная вода			Да
4.3.4	фильтры для питьевой воды			Да
4.4	Соответствие санитарно-гигиенических помещений организации пункту 6.16. СанПиН 2.4.1.3049-13 «Санитарно-эпидемиологические требования к устройству, содержанию и организации режима работы дошкольных образовательных организаций»			Да
4.5	Обеспечение санитарного состояния помещений в соответствии с пунктом 17 СанПиН 2.4.1.3049-13 «Санитарно-эпидемиологические требования к устройству, содержанию и организации режима работы в дошкольных организациях»			Да
4.6	Расстояние от организации до ближайшей остановки общественного транспорта составляет не более 1 км			Да



## Раздел 5. Обеспечение необходимых условий для охраны и укрепления здоровья, организации питания воспитанников

№ п/п	Показатель	Значение показателя		
		2016	2017	2018
5.1	Наличие физкультурного зала	Да	Да	Да
5.2	Наличие бассейна	Нет		Нет
5.3	Наличие договора на оказание медицинских услуг с медицинской организацией, договора безвозмездного пользования с медицинской организацией на предоставление ей помещения с соответствующими условиями для работы медицинских работников	Да		Да
	Наличие у образовательной организации лицензии на осуществление медицинской деятельности	Да		Нет
5.4	Наличие условий для профилактики заболеваний и оздоровления воспитанников	Да		Да
5.5	Профилактика несчастных случаев с воспитанниками во время пребывания в образовательной организации	Да		Да

## Раздел 6. Наличие дополнительных образовательных программ

№ п/п	Показатель	Значение показателя		
		2016	2017	2018
6.1	Эколого-биологической направленности (аквариумистика, охрана природы, растениеводство и др.)			Нет
6.2	Художественной направленности (хоровое пение, театральное творчество, хореографическое искусство, художественное слово, изобразительное искусство, декоративно-прикладное творчество и др.)		Нет	Нет

6.3	Социально-педагогической направленности (социализация и общение, интеллектуальное развитие, логопедия, подготовка к школе, коррекция и социокультурная реабилитации детей с ОВЗ, инклюзия, игровое конструирование и др.)		Нет	Нет
6.4	Физкультурно-спортивной направленности (общая физическая подготовка и лечебная)		Нет	Нет

**Раздел 7. Наличие возможности развития творческих способностей и интересов воспитанников, включая их участие в конкурсах и олимпиадах (в том числе во всероссийских и международных), выставках, смотрах, физкультурных мероприятиях, спортивных мероприятиях, в том числе в официальных спортивных соревнованиях, и других массовых мероприятиях**

№ п/п	Показатель	Значение показателя		
		2016	2017	2018
7.1	Наличие и полнота информации на сайте организации о конкурсах и олимпиадах в отчетном году (в том числе во всероссийских и международных), проводимых при участии организации		Да	Да
7.2	Численность/удельный вес численности воспитанников, принявших участие в отчетном году в различных олимпиадах, смотрах, конкурсах (кроме спортивных), в общей численности воспитанников			
	чел.		255	256
	%		85,57	85,05
7.3	Численность/удельный вес численности воспитанников - победителей и призеров различных олимпиад, смотров, конкурсов (кроме спортивных) в отчетном году, в общей численности воспитанников:			
7.3.1	регионального уровня			
	чел.			12
	%			3,99
7.3.2	федерального уровня			
	чел.			58
	%			19,27

7.3.3	международного уровня			
	чел.			34
	%			11,30
7.4	Численность/удельный вес численности воспитанников в образовательной организации, принявших участие в спортивных олимпиадах, соревнованиях, в том числе международных, в отчетном году, в общей численности воспитанников			
	чел.		0	0
	%		0,00	0,00
7.5	Численность/удельный вес численности воспитанников - победителей и призеров спортивных олимпиад, соревнований в отчетном году, в общей численности воспитанников:			
7.5.1	регионального уровня			
	чел.			0
	%			0,00
7.5.2	федерального уровня			
	чел.			0
	%			0,00
7.5.3	международного уровня			
	чел.			0
	%			0,00

## Раздел 8. Наличие возможности оказания воспитанникам психолого-педагогической, медицинской и социальной помощи

№ п/п	Показатель	Значение показателя		
		2016	2017	2018
8.1	Организация психолого-педагогического консультирования для родителей (законных представителей) и педагогических работников	Нет	Да	Да

8.2	Проведение коррекционно-развивающих, компенсирующих, логопедических занятий с воспитанниками	Нет	Нет	Нет
8.3	Проведение мероприятий по социальной адаптации воспитанников	Да		Да
8.4	Повышение компетентности родителей (законных представителей) в вопросах развития и образования детей	Да		Да
8.5	Осуществляется оказание психолого-педагогической помощи:	Да		Да
8.5.1	в период адаптации детям, ранее не посещавшим ДОО, выпускникам ДОО	Да		Да
8.5.2	другим категориям, нуждающимся в поддержке	Нет		Нет

### **Раздел 9. Обеспечение условий организации обучения и воспитания воспитанников с ограниченными возможностями здоровья и инвалидов**

№ п/п	Показатель	Значение показателя		
		2016	2017	2018
9.1	Наличие воспитанников с ограниченными возможностями здоровья		Да	Нет
9.2	Обеспечение доступа в здания организации, осуществляющей образовательную деятельность, для воспитанников с ограниченными возможностями здоровья (наличие пандусов/подъемных платформ)		Нет	Нет
9.3	Наличие адаптированных лифтов, поручней, расширенных дверных проемов			Нет
9.4	Наличие выделенных стоянок для автотранспортных средств для инвалидов воспитанников с ограниченными возможностями здоровья			Нет
9.5	Наличие сменных кресел-колясок для воспитанников с ограниченными возможностями здоровья			Нет

9.6	Наличие специально оборудованных для воспитанников с ограниченными возможностями здоровья санитарно-гигиенических помещений			Нет
9.7	Наличие условий, обеспечивающих доступность образовательной деятельности инвалидам наравне с другими, в том числе:			Нет
9.7.1	дублирование для инвалидов по слуху и зрению звуковой и зрительной информации			
9.7.2	наличие надписей, знаков и иной текстовой и графической информации знаками, выполненными рельефно-точечным шрифтом Брайля			
9.7.3	наличие возможности предоставления инвалидам по слуху/ зрению услуг сурдопереводчика/ тифлосурдопереводчика			
9.7.4	наличие альтернативной версии официального сайта организации для инвалидов по зрению			
9.8	Наличие сотрудника в организации, прошедшего необходимое обучение (инструктирование) по сопровождению воспитанников с ограниченными возможностями здоровья в здании и на прилегающей территории			Да
9.9	Оказание психологической и другой консультативной помощи воспитанникам с ограниченными возможностями здоровья		Да	Да
9.10	Наличие возможности предоставления услуг в дистанционном режиме или на дому			Да