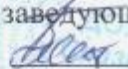


**КОПИЯ**

Утверждаю:  
заведующий ДОУ «Сказка»  
 С.П. Болтрукевич

**ОТЧЕТ**  
**О РЕЗУЛЬТАТАХ САМООБСЛЕДОВАНИЯ**  
муниципального казённого дошкольного  
образовательного учреждения Куйбышевского района –  
детского сада комбинированного вида «Сказка»  
за 2015-2016 учебный год.

2016 г.

## СОДЕРЖАНИЕ

<b>Введение.....</b>	<b>3</b>
<b>Раздел 1. Аналитическая справка.....</b>	<b>4</b>
1.1. Система управления ДООУ.....	5
1.2. Состав воспитанников.....	5
1.3. Кадровое обеспечение.....	6
1.4. Материально-техническое обеспечение функционирования ДООУ.....	7
1.5. Оценка образовательной деятельности.....	8
1.6. Финансово-хозяйственная деятельность.....	10
<b>Раздел 2.....</b>	<b>11</b>

## **Введение**

В соответствии с пунктом 3 части 2 статьи 29 Федерального закона от 29 декабря 2012г. № 273-ФЗ «Об образовании в Российской Федерации», Приказом Минобрнауки России от 14.06.2013г. № 462 «Об утверждении Порядка проведения самообследования образовательной организации», Приказом Минобрнауки России от 10.12.2013г. № 1324 «Об утверждении показателей деятельности образовательной организации, подлежащей самообследованию» было проведено самообследование деятельности муниципального казённого дошкольного образовательного учреждения Куйбышевского района – детского сада комбинированного вида «Сказка» за период с 1 августа 2015 года по 1 августа 2016 года, цель которого – определение уровня качества образовательной деятельности ДОУ.

Для проведения самообследования была сформирована и утверждена приказом руководителя № 02-40а от 04.04.2016г. рабочая группа из числа сотрудников ДОУ в составе:

Председатель рабочей группы - Безель Н.А., старший воспитатель ДОУ «Сказка».

Члены рабочей группы: Морозова Т.В., воспитатель, председатель Совета ДОУ; Чучкалова Т.В., Яблокова А.А., музыкальные руководители.

Рабочая группа руководствовалась следующими нормативно-правовыми документами:

1. Закон «Об образовании в Российской Федерации» (Собрание законодательства Российской Федерации, 2012, №53 ст.7598).
2. Приказ Министерства образования и науки Российской Федерации от 14.06.2013г. № 462 «Об утверждении Порядка проведения самообследования образовательной организацией».
3. Приказ Министерства образования и науки Российской Федерации от 01.07.2013 года № 499 «Об утверждении Порядка организации и осуществления образовательной деятельности по дополнительным профессиональным программам».
4. Постановление Правительства Российской Федерации от 10.07.2013 № 582 «Об утверждении Правил размещения на официальном сайте образовательной организации в информационно-телекоммуникационной сети "Интернет" и обновления информации об образовательной организации».

## РАЗДЕЛ 1.

### **АНАЛИТИЧЕСКАЯ СПРАВКА**

Муниципальное казённое дошкольное образовательное учреждение Куйбышевского района - детский сад комбинированного вида "Сказка" (далее - ДООУ «Сказка») создано 17.03.1984 года.

Фактический адрес и адрес, по которому осуществляется образовательная деятельность: 632386, Новосибирская область, город Куйбышев, квартал 1, д. 2а, тел. 8(38362) 62-265, факс 8(38362) 64-488

Е-mail: [douskazka@gmail.com](mailto:douskazka@gmail.com); адрес сайта в сети Интернет: <http://kainsskazka.ucoz.ru/>

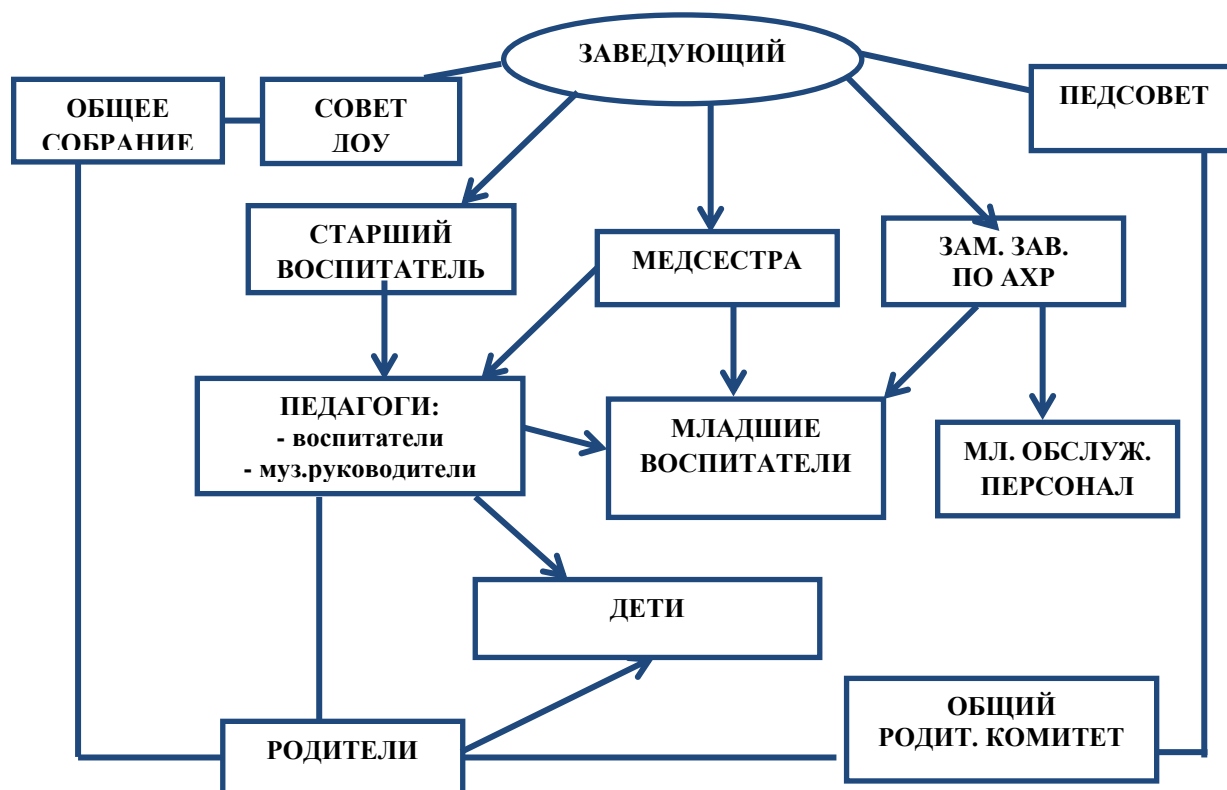
Учредитель: Администрация Куйбышевского района, 632387, Новосибирская область, г. Куйбышев, ул. Краскома, д. 37

Лицензия: №6342 выдана 07.12.2011 г. Министерством образования, науки и инновационной политики Новосибирской области.

Основной целью образовательной деятельности ДООУ «Сказка» является реализация программ дошкольного образования в соответствии с базовыми нормативными документами:

- Конституция Российской Федерации;
- Федеральный закон от 29 декабря 2012 г. № 273-ФЗ «Об образовании в Российской Федерации»;
- Федеральный закон от 17 октября 2013 года №1155 «Об утверждении Федерального государственного образовательного стандарта дошкольного образования»;
- Устав муниципального казённого дошкольного образовательного учреждения Куйбышевского района - детского сада комбинированного вида "Сказка" (утвержден Постановлением администрации Куйбышевского района от 24.11.2015 № 1133).

## 1.1. СИСТЕМА УПРАВЛЕНИЯ ДОУ



Руководство ДОУ «Сказка» осуществляет заведующий; воспитательно-образовательную деятельность курирует старший воспитатель; финансово-хозяйственную деятельность организует заместитель заведующего по АХР; медицинское сопровождение обеспечивает медсестра оказания медицинской помощи детям и подросткам в образовательных учреждениях. В соответствии с Уставом ДОУ «Сказка» имеет следующие коллегиальные органы управления – общее собрание работников, Совет ДОУ, педагогический совет. Структурных подразделений ДОУ «Сказка» не имеет.

## 1.2. СОСТАВ ВОСПИТАННИКОВ

В 2015-2016 уч. году ДОУ «Сказка» посещало 285 детей. Численность воспитанников до 3 лет – 62 (22%); от 3 до 8 лет – 223 (78%).

Функционировало 13 групп. Из них:

2 – общеразвивающей направленности;

11 – оздоровительной направленности:

- 8 групп – для часто и длительно болеющих детей
- 2 группы – для детей с аллергопатологией
- 1 группа – для детей с первичной туберкулёзной интоксикацией.

### 1.3. КАДРОВОЕ ОБЕСПЕЧЕНИЕ ФУНКЦИОНИРОВАНИЯ ДОУ

Всего в ДОУ 73 сотрудника, педагогических и руководящих работников – 33, из них:

- Заведующий ДОУ – 1
- Заместитель заведующего по АХР – 1
- Старший воспитатель – 1
- Музыкальные руководители – 2
- Воспитатели - 28

Учебно-вспомогательный и обслуживающий персонал – 39 человек.

#### **Стаж работы педагогов в занимаемой должности:**

- ✓ До 5 лет – 5 чел. (16%)
- ✓ От 5 до 10 лет – 6 чел. (20%)
- ✓ От 10 до 20 лет – 10 чел. (32%)
- ✓ От 20 до 30 лет – 5 чел. (16%)
- ✓ Свыше 30 лет – 5 чел. (16%)

#### **Образовательный уровень педагогов:**

Высшее образование имеют 25 педагогов (79%), среднее профессиональное – 6 человек (21%).

24 педагога прошли профессиональную переподготовку по курсу дошкольная педагогика и психология.

#### **Уровень квалификации педагогов:**

Высшая квалификационная категория – 10 человек (33%);

Первая квалификационная категория – 18 человек (55%);

Не имеют квалификационной категории – 3 человек (12%).

Из них в 2015-2016 уч. году 2 педагога аттестованы на высшую категорию, 2 – на первую.

За 2015-2016 уч. год прошли курсовое обучение по внедрению ФГОС ДО в образовательный процесс – 14 педагогов; по ИКТ – 16.

Кроме того, повышению уровня профессионализма и квалификации способствует участие педагогов в творческих и профессиональных конкурсах, научно-практических конференциях, районных методических объединениях. К значимым достижениям относятся:

1. Победа в районном конкурсе «Педагог года 2016» в номинации «Воспитатель года»;
2. Результативное участие (I и II место) в международном творческом конкурсе, посвященном Дню Победы «Великий подвиг»;
3. Распространение опыта на международном педагогическом форуме «Педагогическое пространство: обучение, развитие, управление талантами»; III международном форуме работников дошкольных

- образовательных организаций «Перспективные направления дошкольного образования: опыт, проблемы, пути развития и др.
4. Всероссийский конкурс методических материалов «Воспитание экологической культуры» (один диплом II степени; 4 диплома III степени).
  5. Всероссийский творческий конкурс для детей и педагогов «Созвездие талантов» (I место).
  6. II Всероссийский конкурс профессионального мастерства для педагогов (I место).
  7. Районный конкурс «Дидактическая игра на все времена» (II место) и др.

#### **1.4. МАТЕРИАЛЬНО-ТЕХНИЧЕСКОЕ ОБЕСПЕЧЕНИЕ ФУНКЦИОНИРОВАНИЯ ДООУ**

ДООУ «Сказка» расположено в двухэтажном здании. Территория ограждена забором, имеет наружное освещение. Подключена система наружного видеонаблюдения.

На территории имеется 13 прогулочных участков, стадион «Олимпик», площадки «Игромир», «Зеленый огонек», оснащенные игровым оборудованием, спортивно-игровыми комплексами, теньевыми навесами.

В помещении ДООУ функционируют:

- Кабинет заведующего;
- Методический кабинет;
- 13 групповых помещений;
- Физкультурно-оздоровительный комплекс (кабинет медсестры, кабинет физиотерапевтических процедур, спортивный зал);
- Художественно-эстетический комплекс (музыкальный зал, кабинет музыкальных руководителей);
- Медиациентр, укомплектованный современными компьютерами;
- Пищеблок;
- Прачечная;
- Подсобные помещения.

Для всестороннего развития и рациональной организации образовательного процесса в каждой групповой ячейке имеются:

1. Групповая (для проведения игр, занятий, приема пищи) - 1
2. Спальня - 1
3. Туалетная (совмещенная с умывальной) - 1
4. Раздевальная (Приемная) - 1
5. Буфетная (для подготовки готовых блюд к раздаче и мытья посуды) - 1

Групповые помещения располагают стационарной мебелью, детскими игровыми модулями («кухня», «магазин», «парикмахерская», и др.); центрами развития, необходимыми для воспитательно-образовательной и

игровой деятельности детей, с игровым оборудованием и дидактическими материалами; мягким инвентарем.

Все компоненты развивающей предметной среды детского сада включают оптимальные условия для полноценного физического, эстетического, познавательного и социального развития детей.

Техническая инфраструктура информационной среды ДООУ, включающая в себя 6 компьютеров, 13 ноутбуков, 2 мультимедиа-проектора, 7 МФУ (принтер, сканер, копир), обеспечивает непрерывный документооборот и связь как внутри ДООУ, так и с внешними организациями. Имеется доступ к сети Интернет.

На основании ст.29 Федерального закона от 29 декабря 2012 г. № 273-ФЗ «Об образовании в Российской Федерации» с целью обеспечения доступа к информационным ресурсам, содержащим информацию о деятельности ДООУ, создан сайт (<http://kainskskazka.ucoz.ru>).

#### **Библиотечный фонд и электронные образовательные ресурсы:**

- книжный фонд и периодические издания: 2630 экземпляров (энциклопедическая, художественная, учебно-методическая литература, журналы, словари);

- электронные образовательные ресурсы: презентации, обучающие фильмы, мультфильмы, звуковые файлы (музыка и аудиокниги) – 236 экз.

### **1.5. ОЦЕНКА ОБРАЗОВАТЕЛЬНОЙ ДЕЯТЕЛЬНОСТИ**

Содержание и организацию образовательной деятельности в ДООУ определяет Основная образовательная программа, разработанная на основе Федерального государственного образовательного стандарта дошкольного образования (далее – ФГОС ДО) с учетом примерной общеобразовательной программы «От рождения до школы» под редакцией Н.Е. Вераксы.

Программа характеризует целостную модель воспитания, обучения и развития детей от 1,5 до 7 лет, выступает в качестве инструмента реализации целей образования в интересах развития личности ребенка, семьи, общества и государства и обеспечивает единое образовательное пространство образовательного учреждения, социума и родителей.

Программа включает обязательную часть и часть, формируемую участниками образовательных отношений. Обе части являются взаимодополняющими и необходимыми с точки зрения реализации требований ФГОС ДО.

Содержание Программы включает совокупность образовательных областей, обеспечивающих социальную ситуацию развития личности ребенка в соответствии с возрастными возможностями и индивидуальными особенностями воспитанников.

Основу части Программы, формируемой участниками образовательного процесса, составляют:



- система санитарно-гигиенических, профилактических и оздоровительных мероприятий и процедур;
- модель кружково-студийной работы для детей в возрасте от 6 до 7 лет, направленная на развитие творческого потенциала дошкольников.

Воспитательно-образовательный процесс строится в соответствии с Учебным планом ДОУ, отражающим объем недельной образовательной нагрузки, осуществляемой в ходе непосредственно образовательной деятельности, совместной и самостоятельной деятельности, режимных моментов.

Качественное решение образовательных задач обеспечивается через:

- ✓ Реализацию здоровьесберегающих педагогических технологий по всем разделам образовательной работы;
- ✓ использование современных прогрессивных методов и приемов обучения, способствующих сокращению количества и длительности образовательных занятий;
- ✓ индивидуальный подход к ребенку сообразно его уровню развития, биологическому и психологическому возрасту;
- ✓ соблюдение рационального режима дня, обеспечивающего смену разнообразной деятельности и отдыха;
- ✓ создание условий для удовлетворения биологической потребности детей в движении;
- ✓ наличие в дошкольном учреждении системы медико-педагогического сопровождения;
- ✓ реализацию системы мероприятий по оздоровлению ослабленных детей;
- ✓ установление позитивного взаимодействия с семьями воспитанников.

Для реализации вариативной части Программы педагогами разработаны и внедрены в практику педагогические технологии «Экологический фитодизайн», «Хромотерапия в здоровьесбережении детей», «Синтез искусств», «ИКТ и дошкольник», «Развитие речи дошкольников средствами ТРИЗ-технологии» и др.

Деятельность системы поддержки и развития способностей у детей осуществляется во взаимодействии на договорных началах с организациями дополнительного образования, культуры и спорта: ДДТ, СЮТ, Дворец Культуры им. В.В. Куйбышева, СОК «Олимп».

Эффективность деятельности подтверждается результативностью участия воспитанников и творческих коллективов ДОУ в смотрах, конкурсах, фестивалях различных уровней.

В 2015-2016 уч. году воспитанники награждены дипломами победителей:

- Международные конкурсы – 3 шт.;
- Всероссийские – 149 шт.;
- Районные – 3 шт.

Дипломами «Золотые надежды Куйбышевского района» по итогам 2015-2016 уч. года награждены 2 воспитанника ДОУ.

Значимым показателем целесообразности используемых подходов к организации воспитательно-образовательного процесса является интерес и активное включение всех участников образовательных отношений в организацию традиционных для ДОУ мероприятий. В анализируемый период были проведены:

- День семьи и детства;
- Вечер семейного досуга в рамках районной Недели молодой семьи;
- Выставки совместного творчества;
- Тематические утренники и праздники и др.

Систематическое и целенаправленное применение в воспитательно-образовательном процессе здоровьесберегающих, игровых, экологических, информационно-коммуникативных технологий, проектно-исследовательской деятельности, элементов ТРИЗ, собственных авторских разработок, а так же интеграция различных видов деятельности и разнообразие используемых средств, методов и приемов способствовали в основном успешному овладению воспитанниками программного материала и позволили добиться в 2015-2016 уч. году следующих результатов:

1.Эффективность оздоровления – 99% (по результатам районной медико-педагогической комиссии).

2. Из 285 рассматриваемых детей с опережением развиваются 37;

- 234 осваивают Программу в соответствии с возрастом;
- 14 испытывают затруднения в освоении программного материала. При этом большинство детей из этого числа испытывают затруднения в овладении речевыми навыками, в частности в звукопроизношении. Эти детям своевременно рекомендованы специализированные речевые группы, либо консультативная и практическая помощь специалиста логопеда.

## **1.6. ФИНАНСОВО-ХОЗЯЙСТВЕННАЯ ДЕЯТЕЛЬНОСТЬ ДОУ**

Платных услуг ДОУ «Сказка» не оказывает. Финансирование образовательной деятельности ДОУ в объеме 100% финансируется за счет бюджета субъекта РФ. Для ведения финансовой деятельности у ДОУ «Сказка» открыт лицевой счет. Основным документом финансового планирования деятельности является бюджетная смета. Бюджет ДОУ «Сказка» в 2015 году составил 24832509,78 рублей.

Основные направления расходования средств составляют следующие статьи:

- оплата труда сотрудников;
- услуги связи;
- услуги по содержанию имущества;
- увеличение стоимости материальных запасов;
- прочие услуги.

В соответствии с приказом Министерства образования и науки Российской Федерации от 10 декабря 2013 г. №1324 сведения о показателях деятельности ДОУ «Сказка» за 2015-2016 уч. год представлены в **разделе 2**

## РАЗДЕЛ 2.

### Информация о показателях деятельности ДООУ «Сказка».

#### Общие сведения о дошкольной образовательной организации

<b>Полное наименование образовательной организации (согласно Уставу)</b>	муниципальное казённое дошкольное образовательное учреждение Куйбышевского района - детский сад комбинированного вида "Сказка"
<b>Реквизиты лицензии (орган, выдававший лицензию; номер лицензии, серия, номер бланка; начало периода действия; окончание периода действия)</b>	Министерство образования, науки и инновационной политики Новосибирской области; 0001646;А;6342; бессрочно
<b>Реквизиты свидетельства о государственной аккредитации (орган, выдавший свидетельство; номер свидетельства о государственной аккредитации, серия, номер бланка; начало периода действия; окончание периода действия)</b>	Не предусмотрено, на основании п.1 ст.92. 273-ФЗ "Об образовании в Российской Федерации"

#### Информация, необходимая для автоматизированного расчёта показателей

№ п/п	Показатели	Значение показателя		
		2013/2014	2014/2015	2015/2016
1	Общая численность работников образовательной организации, чел.			73
2	Общая численность административно-хозяйственных работников, чел.			42

## Раздел 1. Образовательная деятельность

№ п/п	Показатель	Значение показателя		
		2013/2014	2014/2015	2015/2016
1.1	Общая численность воспитанников, осваивающих образовательную программу дошкольного образования, чел.			285
1.1.1	в режиме полного дня (8-12 часов)			
	чел.			285
	%			100,00
1.1.2	в режиме кратковременного пребывания (3-5 часов)			
	чел.			0
	%			0,00
1.1.3	в семейной дошкольной группе			
	чел.			0
	%			0,00
1.1.4	в форме семейного образования с психолого-педагогическим сопровождением на базе дошкольной образовательной организации			
	чел.			0
	%			0,00
1.2	Общая численность воспитанников в возрасте до 3 лет			
	чел.			62
	%			21,75
1.3	Общая численность воспитанников в возрасте от 3 до 8 лет			
	чел.			223
	%			78,25
1.4	Численность/ удельный вес численности воспитанников в общей численности воспитанников, получающих услуги присмотра и ухода:			
1.4.1	в режиме полного дня (8-12 часов)			
	чел.			285
	%			100,00
1.4.2	в режиме продленного дня (3-5 часов)			
	чел.			0

	%			0,00
1.4.3	в режиме круглосуточного пребывания			
	чел.			0
	%			0,00
1.5	Численность/ удельный вес численности воспитанников с ограниченными возможностями здоровья			
	чел.			0
	%			0,00
1.5.1	по коррекции недостатков на физическом и (или) психическом развитии			
	чел.			0
	%			0,00
1.5.2	по освоению образовательной программы дошкольного образования			
	чел.			0
	%			0,00
1.6	Средний показатель пропущенных дней при посещении дошкольной образовательной организации по болезни на одного воспитанника, дней			31
1.7	Общая численность педагогических работников, чел.			31
1.7.1	Численность/ удельный вес численности педагогических работников, имеющих высшее образование, в общей численности педагогических работников			
	чел.			25
	%			80,65
1.7.2	Численность/ удельный вес численности педагогических работников, имеющих высшее образование педагогической направленности (профиля), в общей численности педагогических работников			
	чел.			25
	%			80,65
1.7.3	Численность/ удельный вес численности педагогических работников, имеющих среднее образование, в общей численности педагогических работников			
	чел.			6

	%			19,35
1.7.4	Численность/ удельный вес численности педагогических работников, имеющих среднее образование педагогической направленности (профиля), в общей численности педагогических работников			
	чел.			6
	%			19,35
1.8	Численность/ удельный вес численности педагогических работников, которым по результатам аттестации присвоена квалификационная категория, в общей численности педагогических работников, в том числе:			
	чел.			28
	%			87,10
1.8.1	высшая			
	чел.			10
	%			32,26
1.8.2	первая			
	чел.			18
	%			58,06
1.9	Численность/ удельный вес численности педагогических работников в общей численности педагогических работников, педагогический стаж работы которых составляет:			
1.9.1	до 5 лет			
	чел.			6
	%			19,35
1.9.2	свыше 30 лет			
	чел.			5
	%			16,13
1.10	Численность/ удельный вес численности педагогических работников в возрасте до 30 лет в общей численности педагогических работников			
	чел.			8
	%			25,81

1.11	Численность/ удельный вес численности педагогических работников в возрасте от 55 лет в общей численности педагогических работников			
	чел.			5
	%			16,13
1.12	Численность педагогических и административно-хозяйственных работников, прошедших за последние 5 лет повышение квалификации/ профессиональную переподготовку по профилю педагогической деятельности или иной осуществляемой в образовательной организации деятельности			
	чел.			33
	%			45,21
1.13	Численность/ удельный вес численности педагогических и административно-хозяйственных работников, прошедших за последние 5 лет повышение квалификации/ профессиональную переподготовку по профилю педагогической деятельности или иной осуществляемой в образовательной организации деятельности, в общей численности педагогических и административно-хозяйственных работников			
	чел.			33
	%			45,21
1.14	Соотношение "педагогический работник/ воспитанник" в дошкольной образовательной организации			0,11
1.15	Наличие в образовательной организации следующих педагогических работников:			
1.15.1	музыкального руководителя			Да
1.15.2	инструктора по физической культуре			Нет
1.15.3	учителя-логопеда			Нет
1.15.4	логопеда			Нет
1.15.5	учителя-дефектолога			Нет
1.15.6	педагога-психолога			Нет

## Раздел 2. Инфраструктура. Материально-техническое и информационное обеспечение

№ п/п	Показатель	Значение показателя		
		2013/2014	2014/2015	2015/2016
2.1	Общая площадь помещений, в которых осуществляется образовательная деятельность, кв. м			1578
2.2	Площадь помещений для организации дополнительных видов деятельности воспитанников, кв. м			31
2.3	Наличие музыкального зала			Да
2.4	Наличие прогулочных площадок, обеспечивающих физическую активность и разнообразную игровую деятельность воспитанников на прогулке			Да
2.5	Оснащенность групп необходимым игровым оборудованием			Да
2.6	Наличие рабочего места, оснащенного оргтехникой для тиражирования материалов			Да
2.7	Наличие информационных стендов (включая регулярное обновление их содержания) для информирования родителей			Да

## Раздел 3. Наличие необходимых условий для охраны и укрепления здоровья, организации питания воспитанников

№ п/п	Показатель	Значение показателя		
		2013/2014	2014/2015	2015/2016
3.1	Наличие физкультурного зала			Да
3.2	Наличие бассейна			Нет
3.3	Наличие договора на оказание медицинских услуг с медицинской организацией, договора безвозмездного пользования с медицинской организацией на предоставление ей помещения с соответствующими условиями для работы медицинских работников			Да
	Наличие у образовательной организации лицензии на осуществление медицинской деятельности			Да



3.4	Наличие условий для профилактики заболеваний и оздоровления воспитанников			Да
3.5	Профилактика несчастных случаев с воспитанниками во время пребывания в образовательной организации			Да
3.6	Повышение компетентности родителей (законных представителей) в вопросах охраны и укрепления здоровья детей			Да

#### Раздел 4. Условия для индивидуальной работы с воспитанниками

№ п/п	Показатель	Значение показателя		
		2013/2014	2014/2015	2015/2016
4.1	Наличие кадровых условий (взаимодействие воспитателя с узкими специалистами детского сада: педагог-психолог, учитель-логопед, дефектолог)			Нет
4.2	Наличие развивающей предметно-пространственной среды (оснащение необходимыми материалами, оборудованием, инвентарем)			Да
4.3	Численность/ удельный вес воспитанников, для которых сформирована индивидуальная траектория развития детей			
	чел.			0
	%			0
4.4	Наличие оценки индивидуального развития детей (педагогическая диагностика, мониторинг, портфолио)			Да
4.5	Учет пожеланий родителей при выборе обучающих и развивающих программ			Да

#### Раздел 5. Наличие дополнительных образовательных программ

№ п/п	Показатель	Значение показателя		
		2013/2014	2014/2015	2015/2016
5.1	Численность/ доля воспитанников, занимающихся в кружках и секциях следующей направленности:			

	чел.			0
	%			0
5.2	эколого-биологическая направленность (аквариумистика, охрана природы, растениеводство и др.)			
	чел.			0
	%			0
5.3	художественная направленность (хоровое пение, театральное творчество, хореографическое искусство, художественное слово, изобразительное искусство, декоративно-прикладное творчество и др.)			
	чел.			0
	%			0
5.4	социально-педагогическая направленность (социализация и общение, интеллектуальное развитие, логопедия, подготовка к школе, коррекция и социокультурная реабилитации детей с ОВЗ, инклюзия, игровое конструирование и др.)			
	чел.			0
	%			0
5.5	физкультурно-спортивная направленность (общая физическая подготовка и лечебная)			
	чел.			0
	%			0
5.6	Оказание платных образовательных услуг			Нет

#### Раздел 6. Наличие возможности развития творческих способностей и интересов воспитанников

№ п/п	Показатель	Значение показателя		
		2013/2014	2014/2015	2015/2016
6.1	Количество/доля участников олимпиад и конкурсов			
	чел.			76
	%			26,67
6.2	Количество/ доля участников выставок и смотров			

	чел.			148
	%			51,93
6.3	Количество/ доля участников физкультурных и спортивных мероприятий, проводимых в дошкольной образовательной организации			
	чел.			223
	%			78,60
6.4	Количество/ доля участников официальных спортивных соревнований			
	чел.			18
	%			6,32
6.5	Наличие возможности участия в других массовых мероприятиях			Да
	(указать, каких именно)			День города; День Победы; День защиты детей; Фестиваль "Весенняя капель" и др.

#### Раздел 7. Наличие возможности оказания психолого-педагогической, медицинской и социальной помощи воспитанников

№ п/п	Показатель	Значение показателя		
		2013/2014	2014/2015	2015/2016
7.1	Организация психолого-педагогического консультирования для родителей (законных представителей) и педагогических работников			Нет
7.2	Проведение коррекционно-развивающих, компенсирующих, логопедических занятий с воспитанниками			Нет
7.3	Проведение мероприятий по социальной адаптации воспитанников			Да
7.4	Повышение компетентности родителей (законных представителей) в вопросах развития и образования детей			Да
7.5	Осуществляется оказание психолого-педагогической помощи:			
7.5.1	в период адаптации детям, ранее не посещавшим ДОО, выпускникам ДОО			Да
7.5.2	другим категориям, нуждающимся в поддержке			Нет

**Раздел 8. Наличие условий для организации обучения и воспитания воспитанников с ограниченными возможностями здоровья и инвалидов**

№ п/п	Показатель	Значение показателя		
		2013/2014	2014/2015	2015/2016
8.1	Наличие групп компенсирующей направленности			Нет
8.2	Наличие групп комбинированной направленности			Нет
8.3	Наличие адаптированной программы			Нет
8.4	Наличие специальных учебников, учебных пособий и дидактических материалов специальных технических средств обучения			Нет
8.5	В группах для детей с ОВЗ предусмотрена специальная мебель с учетом специфики организации педагогического процесса и лечебно-восстановительных мероприятий			Нет
8.6	Входы в здание, лестницы оборудованы в соответствии со специальными требованиями			Нет