



**МИНИСТЕРСТВО ОБРАЗОВАНИЯ, НАУКИ И ИННОВАЦИОННОЙ  
ПОЛИТИКИ НОВОСИБИРСКОЙ ОБЛАСТИ  
(МИНОБРНАУКИ НОВОСИБИРСКОЙ ОБЛАСТИ)**

**ПРИКАЗ**

07 ДЕК 2017

№ 3069

г. Новосибирск

**О внесении изменений в приказ министерства образования, науки и инновационной политики Новосибирской области от 31.12.2010 № 2253**

**Приказываю:**

Внести в приказ министерства образования, науки и инновационной политики Новосибирской области от 31.12.2010 № 2253 «Об утверждении Административного регламента министерства образования, науки и инновационной политики Новосибирской области по предоставлению государственной услуги «Аттестация в целях установления квалификационных категорий педагогических работников организаций, осуществляющих образовательную деятельность и находящихся в ведении Новосибирской области, педагогических работников муниципальных и частных организаций, осуществляющих образовательную деятельность» следующие изменения:

1. В преамбуле наименование постановления Правительства Новосибирской области от 18 октября 2010 года № 176-п изложить в редакции:

«Об утверждении Порядка разработки и утверждения областными исполнительными органами государственной власти Новосибирской области административных регламентов предоставления государственных услуг».

2. В пункте 3 слова «Д.А. Метелкина» заменить словами «С.В. Федорчука».

3. В Административном регламенте министерства образования, науки и инновационной политики Новосибирской области по предоставлению государственной услуги «Аттестация в целях установления квалификационных категорий педагогических работников организаций, осуществляющих образовательную деятельность и находящихся в ведении Новосибирской области, педагогических работников муниципальных и частных организаций, осуществляющих образовательную деятельность» (далее – Регламент):

1) в пункте 3.1 слова «по установлению квалификационной категории,» исключить.

2) пункт 4.2.1 дополнить подпунктами 13 и 14 следующего содержания:

«13) подготовка и направление уведомлений об отказе или приостановлении государственной услуги;

14) подготовка запросов для получения информации (сведений) по

вопросам профессиональной деятельности заявителя, в случае отсутствия вышеуказанной информации (сведений) в комплекте с заявлением на аттестацию или по решению ГАК.»;

3) в абзаце шестом пункта 4.5.1 цифры «630011» заменить цифрами «630007»;

4) в пункте 4.5.3 слова «На региональном портале государственных и муниципальных услуг» заменить словами «В федеральной государственной информационной системе «Единый портал государственных и муниципальных услуг (функций)» (далее – Портал)»;

5) пункт 4.6 изложить в следующей редакции:

«4.6. На Портале, официальном сайте Министерства в сети Интернет размещается следующая информация:

1) исчерпывающий перечень документов, необходимых для предоставления государственной услуги, требования к оформлению указанных документов, а также перечень документов, которые заявитель вправе представить по собственной инициативе;

2) круг заявителей;

3) срок предоставления государственной услуги;

4) результаты предоставления государственной услуги;

5) исчерпывающий перечень оснований для приостановления или отказа в предоставлении государственной услуги;

6) о праве заявителя на досудебное (внесудебное) обжалование действий (бездействия) и решений, принятых (осуществляемых) в ходе предоставления государственной услуги;

7) формы заявлений (уведомлений, сообщений), используемые при предоставлении государственной услуги.

На Портале и официальном сайте Министерства в сети Интернет заявителю предоставляется бесплатно информация о порядке и сроках предоставления государственной услуги на основании сведений, содержащихся в федеральной государственной информационной системе «Федеральный реестр государственных и муниципальных услуг (функций).

Доступ к информации о сроках и порядке предоставления государственной услуги осуществляется без выполнения заявителем каких-либо требований, в том числе без использования программного обеспечения, установка которого на технические средства заявителя требует заключения лицензионного или иного соглашения с правообладателем программного обеспечения, предусматривающего взимание платы, регистрацию или авторизацию заявителя или предоставление им персональных данных.

Запись на прием в Министерство для подачи запроса о предоставлении государственной услуги, в том числе с использованием Портала, официального сайта не осуществляется.»;

б) пункт 6 дополнить абзацем следующего содержания:

«Запрещено требовать от заявителя осуществления действий, в том числе согласований, необходимых для получения государственной услуги и связанных с обращением в иные государственные органы и организации, за исключением

получения услуг, включенных в перечень услуг, которые являются необходимыми и обязательными для предоставления государственных услуг, утвержденный Правительством Новосибирской области.»;

7) пункт 8 изложить в следующей редакции:

«8. Общий срок предоставления государственной услуги составляет 120 календарных дней.»;

8) пункт 8.1 изложить в следующей редакции:

«8.1. Продолжительность рассмотрения заявления о предоставлении государственной услуги не должна превышать 30 календарных дней со дня его получения.»;

9) пункт 8.2 изложить в следующей редакции:

«8.2. Продолжительность аттестации для каждого аттестуемого не должна превышать 60 календарных дней со дня передачи заявлений на экспертизу и до принятия решения ГАК.»;

10) абзац второй пункта 9 изложить в следующей редакции:

«Закон Новосибирской области от 04.07.2013 № 361-ОЗ «О регулировании отношений в сфере образования в Новосибирской области» («Ведомости Законодательного Собрания Новосибирской области», № 35, 12.07.2013, «Советская Сибирь», № 127, 16.07.2013).».

11) пункт 9.1 изложить в следующей редакции:

«9.1. Правовые основания для предоставления государственной услуги:

Государственная услуга по аттестации педагогических работников организаций, осуществляющих образовательную деятельность и находящихся в ведении Новосибирской области, педагогических работников муниципальных и частных организаций, осуществляющих образовательную деятельность, предоставляется в соответствии с:

Трудовым кодексом Российской Федерации («Российская газета», № 256, 31.12.2001, «Парламентская газета», № 2-5, 05.01.2002, «Собрание законодательства РФ», 07.01.2002, № 1 (ч. 1), ст. 3);

Федеральным законом от 29.12.2012 № 273-ФЗ «Об образовании в Российской Федерации» (Официальный интернет-портал правовой информации <http://www.pravo.gov.ru>, 30.12.2012, «Собрание законодательства РФ», 31.12.2012, № 53 (ч. 1), ст. 7598, «Российская газета», № 303, 31.12.2012);

Федеральным законом от 27.07.2010 № 210-ФЗ «Об организации предоставления государственных и муниципальных услуг» («Российская газета», № 168, 30.07.2010, «Собрание законодательства РФ», 02.08.2010, № 31, ст. 4179);

постановлением Правительства Российской Федерации от 08.08.2013 № 678 «Об утверждении номенклатуры должностей педагогических работников организаций, осуществляющих образовательную деятельность, должностей руководителей образовательных организаций» (Официальный интернет-портал правовой информации <http://www.pravo.gov.ru>, 12.08.2013, «Собрание законодательства РФ», 19.08.2013, № 33, ст. 4381);

постановлением Правительства РФ от 26.03.2016 № 236 «О требованиях к предоставлению в электронной форме государственных и муниципальных услуг» (Официальный интернет-портал правовой информации <http://www.pravo.gov.ru>,

05.04.2016, «Российская газета», № 75, 08.04.2016, «Собрание законодательства РФ», 11.04.2016, N 15, ст. 2084);

постановлением Правительства Российской Федерации от 05.08.2013 № 662 «Об осуществлении мониторинга системы образования» (Официальный интернет-портал правовой информации <http://www.pravo.gov.ru>, 12.08.2013, «Собрание законодательства РФ», 19.08.2013, № 33, ст. 4378);

приказом Министерства образования и науки Российской Федерации от 07.04.2014 № 276 «Об утверждении Порядка проведения аттестации педагогических работников организаций, осуществляющих образовательную деятельность» («Российская газета», № 124, 04.06.2014);

приказом Министерства здравоохранения и социального развития Российской Федерации от 26.08.2010 № 761н «Об утверждении Единого квалификационного справочника должностей руководителей, специалистов и служащих, раздел «Квалификационные характеристики должностей работников образования» («Российская газета», № 237, 20.10.2010);

приказом Министерства здравоохранения и социального развития Российской Федерации от 05.05.2008 № 216н «Об утверждении профессиональных квалификационных групп должностей работников образования» («Российская газета», N 113, 28.05.2008);

постановлением Правительства Новосибирской области от 12.08.2015 № 299-п «Об утверждении Положения о министерстве образования, науки и инновационной политики Новосибирской области» (Официальный сайт Правительства Новосибирской области <http://www.nso.ru>, 12.08.2015, официальный интернет-портал правовой информации <http://www.pravo.gov.ru>, 14.08.2015);

постановлением Правительства Новосибирской области от 18.10.2010 № 176-п «Об утверждении Порядка разработки и утверждения областными исполнительными органами государственной власти Новосибирской области административных регламентов предоставления государственных услуг» («Советская Сибирь», № 213, 02.11.2010);

постановлением Правительства Новосибирской области от 01.08.2012 № 367-п «Об утверждении Порядка подачи и рассмотрения жалоб на решения и действия (бездействие) исполнительных органов государственной власти Новосибирской области, предоставляющих государственные услуги, должностных лиц, государственных служащих исполнительных органов государственной власти Новосибирской области, предоставляющих государственные услуги» («Советская Сибирь», № 213, 02.11.2010);

приказами Министерства по вопросам проведения аттестации педагогических работников образовательных учреждений Новосибирской области и настоящим Регламентом.»;

12) абзац первый пункта 10.1.1 изложить в следующей редакции:

«10.1.1. Заявление и приложение к заявлению, заполненные получателем услуг на русском языке по установленным формам, содержащимся в приложениях 1 и 1.1 к Регламенту в соответствии с графиком работы ГАК.»;

13) пункты 10.1.4-10.1.7 признать утратившими силу;

14) пункт 10.1.8 изложить в следующей редакции:

«10.1.8. Копия (и) документа (ов) о награде (ах), ученых степенях, результатах конкурсного отбора и профессиональных конкурсов (представляется заявителем по собственной инициативе).

Аттестация педагогических работников без проведения экспертизы результатов профессиональной деятельности, проводится по решению ГАК в случае предоставления вышеуказанных документов, в отношении следующих педагогических работников:

1) имеющих ученые звания и степени, при аттестации на ту же квалификационную категорию;

2) педагогические работники при аттестации на более высокую или ту же квалификационную категорию, которые в межаттестационный период:

а) получили государственные награды по профилю педагогической деятельности, почетные звания, начинающиеся со слов «Народный», «Заслуженный»; ведомственные знаки отличия: «Отличник народного просвещения», «Отличник профессионально-технического образования», «Почетный работник общего образования Российской Федерации»; другие почетные звания и ведомственные знаки отличия, награждены ведомственными нагрудными знаками («За заслуги в образовании», «За вклад в Российскую культуру» и др.), медалью К.Д. Ушинского, Почетной грамотой Президента Российской Федерации, Благодарностью Президента Российской Федерации, Почетными грамотами Российской Федерации;

б) стали победителями конкурсов в рамках реализации приоритетного национального проекта «Образование»;

в) стали победителями, призерами, дипломантами, лауреатами международных, федеральных и областных (очных) профессиональных конкурсов по профилю деятельности аттестуемого работника («Учитель года», «Воспитатель года», «Педагог-психолог года», «Сердце отдаю детям», «Вожатый года», «Преподаватель года», «Лучший мастер по профессии», «Лидер в образовании», «Педагогический дебют», «Лучший преподаватель детской школы искусств»), государственных премий Новосибирской области):

международного, федерального, регионального уровней – на высшую квалификационную категорию;

муниципального уровня – на первую квалификационную категорию.»;

15) пункт 10.1.9 изложить в следующей редакции:

«10.1.9. Документы, подтверждающие результаты профессиональной деятельности, согласно приложению 1.1 к Регламенту (представляются заявителем по собственной инициативе).»;

16) пункт 11.1 изложить в следующей редакции:

«11.1. Настоящий Регламент не предусматривает оснований для отказа в приеме заявлений для прохождения аттестации в целях установления квалификационной категории.»;

17) пункт 11.2 изложить в следующей редакции:

«11.2. Основания отказа в предоставлении государственной услуги после рассмотрения заявлений:

1) если педагогический работник обращается за установлением высшей квалификационной категории впервые, не имея установленной первой квалификационной категории;

2) если обращение за установлением высшей квалификационной категории аттестующегося впервые на высшую категорию следует ранее, чем через два года после установления первой квалификационной категории;

3) если обращение за установлением той же самой квалификационной категории (первой или высшей) следует до истечения 1 года со дня принятия решения ГАК об отказе в установлении этой квалификационной категории по той же должности;

4) если лицо, обращающееся с заявлением в аттестационную комиссию, на день подачи заявления не замещает должности педагогических работников в организациях, осуществляющих образовательную деятельность.

Заявителю направляется извещение об отказе в предоставлении государственной услуги с указанием оснований.»;

18) абзац третий пункта 11.4 признать утратившим силу;

19) пункт 11.11 изложить в следующей редакции:

«11.11. Основанием для приостановления предоставления государственной услуги является необходимость запроса информации (сведений) по вопросам профессиональной деятельности заявителя в случае отсутствия вышеуказанной информации (сведений) в комплекте с заявлением на аттестацию или по решению ГАК.

В случае приостановления предоставления государственной услуги в течение 5 рабочих дней заявителю направляется уведомление.»;

20) абзац восьмой пункта 13.4 исключить;

21) пункт 14.1 изложить в следующей редакции:

«14.1. Показателем доступности государственной услуги является обеспечение следующих условий:

1) пешеходная доступность от остановок общественного транспорта до здания, в котором осуществляется предоставление государственной услуги;

2) беспрепятственный доступ к местам предоставления государственной услуги для маломобильных групп населения, в том числе инвалидов, использующих кресла-коляски и собак-проводников, а также доступ сурдопереводчиков, тифлосурдопереводчиков;

3) оказание помощи инвалидам в преодолении барьеров, мешающих получению ими государственной услуги наравне с другими лицами, включая сопровождение к местам предоставления государственных услуг;

4) оборудование мест для бесплатной парковки автотранспортных средств, в том числе для транспортных средств инвалидов, на территории, прилегающей к зданию, в котором осуществляется предоставление государственной услуги;

5) размещение информации о государственной услуге на Портале и на официальных сайтах Министерства, ГАУ НСО «МФЦ» в сети «Интернет»;

22) пункт 14.2 изложить в следующей редакции:

«14.2. Основными требованиями к качеству предоставления государственной услуги являются:

- 1) своевременность предоставления государственной услуги;
- 2) достоверность и полнота информирования заинтересованных лиц о ходе рассмотрения заявки на предоставление государственной услуги;
- 3) удобство и доступность получения заинтересованными лицами информации о порядке предоставления государственной услуги.

Показателями качества предоставления государственной услуги являются срок рассмотрения заявки, отсутствие обоснованных жалоб на действия (бездействие) должностных лиц и государственных служащих Министерства.

При обращении за предоставлением государственной услуги заявитель взаимодействует с должностными лицами и государственными гражданскими служащими Министерства, предоставляющими государственную услугу, не более 1 раза (при подаче заявки на предоставление государственной услуги), продолжительность которого составляет не более 15 минут.»;

23) пункт 15.1 изложить в следующей редакции:

«15.1. Прием, регистрация и проверка заявления (приложений к заявлению) в соответствии с графиком работы ГАК.

Формирование запроса в целях получения дополнительной информации и документов, необходимых для аттестации.»;

24) пункт 15.2 изложить в следующей редакции:

«15.2. Аттестация профессиональной компетентности, умений и результативности деятельности аттестуемых:

- 1) формирование компьютерной базы данных аттестуемых;
- 2) подготовка списков аттестуемых по предметным областям;
- 3) передача списков и документов на экспертизу результатов профессиональной деятельности экспертным группам ГАК;
- 4) экспертиза результатов профессиональной деятельности заявителя экспертными группами ГАК;

5) формирование протокола заседания экспертной группы ГАК и экспертного заключения с предложением о соответствии или несоответствии квалификационной категории (первая, высшая);

6) передача протоколов заседаний экспертных групп для рассмотрения на заседании ГАК;

7) проведение заседания ГАК, принятие решения (оформляется протоколом заседания ГАК) об установлении или отказе в установлении квалификационной категории заявителю.»;

25) пункт 15.3 изложить в следующей редакции:

«15.3. Издание и размещение на официальном сайте Министерства приказов Министерства об установлении квалификационной категории.»;

26) пункты 15.4 и 15.5 признать утратившими силу;

27) дополнить пунктом 15.7. следующего содержания:

«15.7. Последовательность административных процедур при предоставлении государственной услуги приведена в Блок-схеме согласно приложению 8 к Регламенту.»;

28) пункт 16.1 изложить в следующей редакции:

«16.1. Прием, регистрация и проверка заявления (комплекта документов) не

должна превышать 30 календарных дней.»;

29) дополнить пунктами 16.2, 16.3 и 16.4 следующего содержания:

«16.2. Сроки прохождения аттестации для каждого работника устанавливаются индивидуально в соответствии с графиком заседания ГАК (с учетом срока действия ранее установленной категории - при ее наличии).

Подготовленный график проведения аттестации размещается на официальном сайте Министерства и рассылается по электронной почте в органы управления образованием муниципальных районов и городских округов Новосибирской области.

При изменении графика прохождения аттестации работник должен быть поставлен в известность в течение трех суток путем опубликования информации о причинах и сроках переноса даты заседания ГАК на официальном сайте Министерства.

Все изменения в части условий проведения аттестации (в том числе в части оформления документации) доводятся до работника в течение трех суток после даты утверждения изменений через должностное лицо, ответственное за проведение аттестации в соответствующем органе управления образованием муниципального района и городского округа Новосибирской области, или образовательном учреждении.

Продолжительность аттестации для каждого работника не должна превышать 60 календарных дней с начала ее прохождения и до принятия решения ГАК.

16.3. Издание приказа Министерства об установлении квалификационной категории осуществляется в течении 30 календарных дней.

16.4. Через ГАУ НСО «МФЦ» и Портал заявителю обеспечивается возможность:

1) получения информации о правилах предоставления государственной услуги;

2) направления заявки и документов, необходимых для предоставления государственной услуги;

3) приема и регистрации запроса и иных документов, необходимых для предоставления государственной услуги;

4) получение сведений о ходе выполнения запроса;

3) получения информации об отказе в аттестации;

4) подачи жалобы на решение и действия (бездействие) Министерства, должностных лиц и государственных гражданских служащих Министерства.

На базе ГАУ НСО «МФЦ» возможно направление результата предоставления государственной услуги. Предоставление государственной услуги на базе ГАУ НСО «МФЦ» осуществляется в соответствии с соглашением, заключенным между Министерством и ГАУ НСО «МФЦ».

Направление результата предоставления государственной услуги через Портал возможно в случае принятия решения об отказе в аттестации.»;

30) пункт 17 изложить в следующей редакции:

«17. Прием, регистрация и проверка заявления (комплекта документов) в соответствии с графиком работы ГАК. Формирование запроса в орган управления



образованием муниципального района и городского округа Новосибирской области или в образовательное учреждение в целях получения дополнительной информации и документов, необходимых для аттестации.»;

31) пункт 17.2 изложить в следующей редакции:

«17.2. Дата регистрации заявления является датой начала административной процедуры.»;

32) пункты 17.3, 17.4.3, 17.4.5, 17.6 признать утратившими силу;

33) в пункте 17.4:

а) абзац второй после слова «отчество» дополнить словами «(последнее – при наличии);

б) в абзаце пятом слова «и печать, если заявителем является юридическое лицо» исключить;

34) пункт 17.5 изложить в следующей редакции:

«17.5. Прием комплекта документов осуществляют специалисты (методисты) по вопросам аттестации. Специалист (методист) осуществляет проверку комплекта документов на соответствие пунктам 17.4 и 17.4.4 Регламента, в случае отсутствия замечаний по их оформлению отмечает на заявлении порядковый номер, дату регистрации, заверяя своей подписью, вносит запись в журнал входящих документов по аттестации и выдает заявителю уведомление с указанием даты проведения его аттестации (заседание ГАК) и информации о месте размещения приказа об установлении квалификационной категории в случае принятия положительного решения ГАК. Время проверки и регистрации не должно превышать 30 минут.»;

35) пункт 17.7 изложить в следующей редакции:

«17.7. Заявление может быть направлено по почте письмом с уведомлением о вручении.

При приеме комплекта документов по почте специалист (методист) проверяет его и при отсутствии замечаний по оформлению документов в течение двух рабочих дней регистрирует в журнале входящих документов по аттестации.

В случае если документы, высланные по почте, не соответствуют пунктам 17.4 и 17.4.4 Регламента, специалист (методист) возвращает их по указанному на конверте адресу с уведомлением об отказе в рассмотрении по существу с указанием причины отказа и с приложением представленных документов или сообщает заявителю по телефону, указанному в заявлении, о необходимости их заполнения в соответствии с требованиями (с отметкой недоработок и замечаний в отдельном журнале поступающей документации).»;

36) в пункте 17.8 слова «Регистрация комплекта документов или возврат его заявителю» заменить словами «Передача аттестационных материалов заявителя на экспертизу»;

37) дополнить пунктом 17.10 следующего содержания:

«17.10. Министерство обеспечивает прием заявления для предоставления государственной услуги и регистрацию без необходимости повторного представления заявителем таких документов на бумажном носителе через Портал.

Предоставление государственной услуги начинается с момента приема и регистрации электронных документов.

После принятия запроса заявителя должностным лицом, уполномоченным на предоставление государственной услуги, статус запроса заявителя в личном кабинете на Портале обновляется до статуса «принято.»;

38) пункты 18.3-18.5 признать утратившими силу;

39) пункт 19 изложить в следующей редакции:

«19. Экспертиза результатов профессиональной деятельности заявителя экспертными группами ГАК; формирование протокола заседания экспертной группы ГАК и экспертного заключения с предложением о соответствии или несоответствии квалификационной категории (первая, высшая); передача протоколов заседаний экспертных групп для рассмотрения на заседании ГАК.»;

40) в пункте 19.3 слова «приложениям 3 и 4» заменить словами «приложению 3; 42) абзац четвертый пункта 19.4 изложить в редакции:

«- положительное решение - о соответствии аттестационного дела установленным требованиям и о целесообразности принятия ГАК решения об установлении квалификационной категории:

первой квалификационной категории, если аттестующийся педагогический работник набрал 18 - 29 баллов;

высшей квалификационной категории, если аттестующийся педагогический работник набрал от 30 баллов и выше при наличии не менее 9 баллов по обязательным для высшей категории показателям.»;

41) пункт 20 изложить в следующей редакции:

«20. Проведение заседания ГАК, принятие решения об установлении или отказе в установлении квалификационной категории заявителю.»;

42) в пункте 20.2:

а) в абзаце четвертом знак «.» заменить на «;»;

б) дополнить абзацем пятым следующего содержания:

«- решение о направлении аттестационного дела на доработку или продолжения экспертизы.»;

43) пункт 21 изложить в следующей редакции:

«Издание и размещение на официальном сайте Министерства приказов Министерства об установлении квалификационной категории.»;

44) в пункте 21.2 слово «Министр» заменить словом «Министерством»;

45) наименование раздела IV изложить в следующей редакции:

«IV. Формы контроля за исполнением административного регламента»;

46) в пункте 31:

1) цифры «630011» заменить словами «630007»;

2) слова «info@edu.nso.ru» заменить словами «minobr@nso.ru»;

3) в абзаце втором слова «регионального портала государственных и муниципальных услуг» заменить словами «официального сайта Губернатора Новосибирской области и Правительства Новосибирской области, Портала (<https://do.gosuslugi.ru/>)»;

47) в пункте 39 слова «Гражданским процессуальным кодексом Российской Федерации» заменить словами «Кодексом административного судопроизводства Российской Федерации».

48) приложение 1 к Регламенту изложить в редакции согласно приложению

№ 1 к настоящему приказу;

49) приложение 1.1 к Регламенту изложить в редакции согласно приложению № 2 к настоящему приказу;

50) приложение 3 к Регламенту изложить в редакции согласно приложению № 3 к настоящему приказу;

51) приложение 4 к Регламенту признать утратившим силу;

52) дополнить Приложением 8 в редакции согласно приложению № 4 к настоящему приказу.

И.о. министра



А.А. Флек

«Приложение 1  
к Регламенту

В главную аттестационную комиссию  
министерства образования, науки и  
инновационной политики  
Новосибирской области

от \_\_\_\_\_

\_\_\_\_\_

(фамилия, имя, отчество)

\_\_\_\_\_

(должность, место работы)

\_\_\_\_\_

(муниципальный район/городской округ)

### ЗАЯВЛЕНИЕ

Прошу аттестовать меня в 20\_\_ году на \_\_\_\_\_ квалификационную категорию по должности (должностям) \_\_\_\_\_

Имею (имел/имела) \_\_\_\_\_ квалификационную категорию, срок ее действия до \_\_\_\_\_ либо (квалификационной категории не имею).

Сообщаю о себе следующие сведения:

образование (когда и какое образовательное учреждение профессионального образования окончил, полученная специальность и квалификация) \_\_\_\_\_

стаж педагогической работы (по специальности) \_\_\_\_\_ лет, в данной должности \_\_\_\_\_ лет; в данном учреждении \_\_\_\_\_ лет.

Имею следующие награды, звания, ученую степень, ученое звание \_\_\_\_\_

Аттестацию на заседании аттестационной комиссии прошу провести в моем присутствии (без моего присутствия) (нужное подчеркнуть).

С порядком аттестации педагогических работников государственных и муниципальных образовательных учреждений ознакомлен(а).

В соответствии с п. 1 ст. 9 Федерального закона от 27.07.2006 № 152-ФЗ «О персональных данных» согласен (согласна) на осуществление любых действий (операций), в том числе получение, обработку, хранение, в отношении моих персональных данных, необходимых для проведения аттестации.

Информацию (сведения) о результатах профессиональной деятельности (не) предоставляю (нужное подчеркнуть).

«\_\_» \_\_\_\_\_ 20\_\_ г. Подпись \_\_\_\_\_

Телефон дом. \_\_\_\_\_, сл. \_\_\_\_\_ эл. почта \_\_\_\_\_

Приложение № 2  
к приказу Минобрнауки  
Новосибирской области  
07 АБч 2017 № 3069

«Приложение 1.1  
к Регламенту

Приложение к заявлению

\_\_\_\_\_ (фамилия)

\_\_\_\_\_ (имя)

\_\_\_\_\_ (отчество)

\_\_\_\_\_ (должность)

\_\_\_\_\_ (наименование образовательной организации)

\_\_\_\_\_ (муниципальный район, городской округ)

Тема (направление) профессиональной деятельности педагога в межаттестационный период (или проблема/тема профессионального проекта):

Цель профессиональной деятельности (или профессионального проекта) в межаттестационный период в соответствии с выбранной темой (направлением, проблемой):

---

---

Задачи профессиональной деятельности (или профессионального проекта), обеспечивающие достижение цели:

---

---

### **1. Вклад аттестуемого в повышение качества проектирования и реализации образовательного процесса**

1.1. Обоснование актуальности темы (направления) профессиональной деятельности (или проблемы профессионального проекта): (Представить обоснование актуальности темы (направления)/ проблемы в соответствии поставленным целям и задачам и с учетом особенностей организации.)

1.2. Ресурсное обеспечение и программно-методическое сопровождение профессиональной деятельности (или реализации профессионального проекта) в межаттестационный период:  
(Представить и обосновать выбор учебников и учебных пособий, материально-технического и информационного обеспечения, соответствие образовательных программ, программ учебных предметов и курсов, ресурсного обеспечения требований федеральных государственных образовательных стандартов соответствующего уровня образования и других актуальных федеральных и региональных документов, представить ссылки на сайты образовательной организации или тексты подтверждающих документов, в том числе электронных.)

1.3. Участие аттестуемого в разработке программно-методического сопровождения образовательного процесса\*:

(Представить тексты самостоятельно или в соавторстве разработанных образовательных программ учебных предметов, курсов, другого программно-методического обеспечения и/или отзывы, рецензии на них, включая ссылки на публикации или тексты подтверждающих документов, в том числе электронных.)

1.4. Совершенствование методов обучения, воспитания и диагностики развития обучающихся, в том числе обучающихся с особыми образовательными потребностями, в соответствии с темой (направлением) профессиональной деятельности в межаттестационный период (или проблемой профессионального проекта):

(Указать методические разработки, подтверждающие деятельность аттестуемого по совершенствованию методов обучения, воспитания и диагностики развития обучающихся, включая ссылки на публикации.)

1.5. *Продуктивное использование современных образовательных технологий при достижении цели и реализации задач профессиональной деятельности (или профессионального проекта) в межаттестационный период\**;

(Указать методические разработки, подтверждающие использование образовательных технологий, включая ссылки на публикации).

Основанием для аттестации на указанную в заявлении квалификационную категорию считаю следующие результаты работы:

Критерий и показатели	Результаты	Подтверждающие документы <sup>1</sup>
<p><b>2. Результаты освоения обучающимися<sup>2</sup> образовательных программ</b></p> <p>2.1. Стабильные положительные результаты освоения образовательных программ по итогам мониторингов, проводимых аттестуемым и организацией, в том числе по развитию социальных компетентностей, мотивации к познанию и развитию обучающихся.</p> <p>2.2. <i>Достижение обучающимися положительной динамики</i> результатов освоения образовательных программ по итогам мониторингов, проводимых аттестуемым и организацией, в том числе по развитию социальных компетентностей обучающихся.</p> <p>2.3. Достижение обучающимися стабильных положительных результатов освоения образовательных программ по итогам внешней экспертизы (в том числе включая мониторинг системы образования, проводимый в порядке, установленном постановлением Правительства РФ от 5 августа 2013 г. № 662).</p> <p>2.4. Участие обучающихся в научной (интеллектуальной), творческой, физкультурно-спортивной и других видах деятельности.</p>		<p><b>2. Результаты освоения обучающимися образовательных программ</b></p> <p>Результаты мониторингов; выписки из протоколов (или их копии) промежуточной и итоговой аттестации обучающихся, в том числе государственной; данные о поступлении обучающихся в организации профессионального и высшего образования; копии сертификатов участия, дипломы и грамоты обучающихся по результатам олимпиад, конкурсов, соревнований, конференций с указанием уровня, учредителя и даты проведения мероприятия, <b>имеющих отношение к профессиональной деятельности аттестуемого.</b></p> <p>Результаты мониторингов, проводимых психолого-педагогической службой организации, о сформированности социальной компетентности, мотивации к познанию и развитию.</p>

\* Показатель, включенный в перечень обязательных, при аттестации на высшую квалификационную категорию.

<sup>1</sup> В данном столбце указываются ссылки на документы, представленные аттестуемым и/или размещенные на сайте образовательной организации.

<sup>2</sup> Для методистов и старших воспитателей речь идет о педагогических работниках.

<p>2.5. Достижения обучающихся в олимпиадах, конкурсах, фестивалях, соревнованиях.</p>		
<p><b>3. Непрерывный профессиональный рост</b></p> <p>3.1. Активное самообразование и темп повышения квалификации в соответствии с темой (направлением) профессиональной деятельности педагога в межаттестационный период (или проблемой/темой профессионального проекта).</p> <p>3.2. Транслирование в педагогических коллективах опыта практических результатов профессиональной деятельности аттестуемого, активное участие в работе методических объединений, других педагогических сообществ.</p> <p>3.3. Транслирование в педагогических коллективах опыта экспериментальной и инновационной деятельности.</p> <p>3.4. Участие в профессиональных конкурсах.*</p> <p>3.5. Общественное признание профессионализма аттестуемого участниками образовательных отношений.</p>		<p><b>3. Непрерывный профессиональный рост</b></p> <p>3.1. Копии удостоверений об освоении дополнительных профессиональных программ (повышения квалификации и переподготовки, стажировок), соответствующих должности аттестуемого; сертификаты участия в семинарах.</p> <p>3.2. Список публикаций; тематика открытых занятий, мастер-классов и проч.;</p> <p>программы конференций, семинаров, форумов, съездов, подтверждающих выступления аттестуемого. Выписки из протоколов заседаний педагогических советов, методических объединений и др.</p> <p>3.3. Список публикаций; тематика открытых занятий, мастер-классов и др.;</p> <p>программы конференций, семинаров, форумов, съездов, подтверждающих выступления аттестуемого об инновационной и/или экспериментальной деятельности.</p> <p>3.4. Дипломы, грамоты, сертификаты участия в профессиональных конкурсах с указанием их статуса.</p> <p>3.5. Отзывы родителей, выпускников, коллег, копии грамот, благодарностей. Отзыв работодателя об успешном выполнении функций наставника.</p>



*Для воспитателей, музыкальных руководителей, инструкторов по физической культуре в системе дошкольного образования*

**Приложение к заявлению**

\_\_\_\_\_ (фамилия)

\_\_\_\_\_ (имя)

\_\_\_\_\_ (отчество)

\_\_\_\_\_

\_\_\_\_\_ (должность)

\_\_\_\_\_

название образовательного учреждения)

\_\_\_\_\_ (муниципальный район, городской округ)

Тема (направление) профессиональной деятельности педагога в межаттестационный период (или проблема/тема профессионального проекта):

\_\_\_\_\_  
\_\_\_\_\_  
\_\_\_\_\_

Цель профессиональной деятельности (или профессионального проекта) в межаттестационный период в выбранной темой (направлением, проблемой):

\_\_\_\_\_  
\_\_\_\_\_  
\_\_\_\_\_

Задачи профессиональной деятельности (или профессионального проекта), обеспечивающие достижение цели:

\_\_\_\_\_  
\_\_\_\_\_  
\_\_\_\_\_

## 1. Вклад аттестуемого в повышение качества проектирования и реализации образовательного процесса

1.1. Обоснование актуальности темы (направления) профессиональной деятельности (или проблемы профессионального проекта):  
(Представить обоснование актуальности темы (направления)/ проблемы в соответствии поставленным целям и задачам и с учетом особенностей организации.)

1.2. Ресурсное обеспечение профессиональной деятельности (или реализации профессионального проекта) в межаттестационный период:

(Представить и обосновать выбор методических и учебных пособий, учебников, материально-технического и информационного обеспечения, соответствие образовательных программ и ресурсного обеспечения требованиям федерального образовательного стандарта дошкольного образования и других актуальных федеральных и региональных документов, представить ссылки на сайты образовательной организации или тексты подтверждающих документов, в том числе электронных.)

1.3. Участие аттестуемого в разработке программно-методического сопровождения образовательного процесса\*:

(Представить тексты самостоятельно или в соавторстве разработанных образовательных программ, другого программно-методического обеспечения и/или отзывы, рецензии на них, включая ссылки на публикации или тексты подтверждающих документов, в том числе электронных.)

1.4. Совершенствование методов обучения, воспитания и диагностики развития обучающихся, в том числе обучающихся с особыми образовательными потребностями, в соответствии с темой (направлением) профессиональной деятельности в межаттестационный период (или проблемой профессионального проекта):

(Указать методические разработки, подтверждающие деятельность аттестуемого по совершенствованию методов обучения, воспитания и диагностики развития обучающихся, включая ссылки на публикации.)

1.5. Продуктивное использование современных образовательных технологий при достижении цели и реализации задач профессиональной деятельности (или профессионального проекта) в межаттестационный период\*:

(Указать методические разработки, подтверждающие использование образовательных технологий, включая ссылки на публикации).

\* Показатель, включенный в перечень обязательных, при аттестации на высшую квалификационную категорию.

Основанием для аттестации на указанную в заявлении квалификационную категорию считаю следующие результаты работы:

Критерий и показатели	Результаты	Подтверждающие документы <sup>3</sup>
<p><b>2. Результаты образовательной деятельности</b></p> <p>2.6. Стабильные положительные результаты развития обучающихся по итогам мониторингов, проводимых аттестуемым и организацией, в том числе по развитию социальных компетентностей обучающихся.</p> <p>2.7. <i>Достижение обучающимися положительной динамики</i> развития по итогам мониторингов, проводимых аттестуемым и организацией, в том числе по развитию социальных компетентностей обучающихся.</p> <p>2.8. Качество содержания образовательной деятельности и организации образовательного процесса (в т.ч. условий реализации основной образовательной программы) по итогам внешней экспертизы (в том числе включая мониторинг системы образования, проводимый в порядке, установленном постановлением Правительства РФ от 5 августа 2013 г. № 662).</p> <p>2.9. Участие обучающихся в интеллектуальной, творческой, физкультурно-спортивной и других видах деятельности.</p> <p>2.10. <i>Достижения обучающихся в конкурсах, фестивалях, выставках, соревнованиях.</i></p>		<p><b>2. Результаты образовательной деятельности</b></p> <p>Результаты мониторингов: выписки (или их копии) из справок по результатам мониторинга содержания образовательной деятельности, организации образовательного процесса (в т.ч. условий реализации основной образовательной программы);</p> <p>результаты педагогической диагностики, связанной с оценкой эффективности педагогических действий (на основе протоколов педагогических наблюдений, анализа карт развития детей, портфолио и др.);</p> <p>копии сертификатов участия, дипломы и грамоты обучающихся по результатам конкурсов, фестивалей, соревнований с указанием уровня и даты проведения мероприятия, <b>имеющих отношение к профессиональной деятельности аттестуемого.</b></p>
<p><b>3. Непрерывный профессиональный рост</b></p> <p>3.6. Активное самообразование и темп повышения</p>		<p><b>3. Непрерывный профессиональный рост</b></p> <p>3.6. Копии удостоверений об освоении</p>

<sup>3</sup> В данном столбце указываются ссылки на документы, представленные аттестуемым и/или размещенные на сайте образовательной организации.

<p>квалификации.</p> <p>3.7. Транслирование в педагогических коллективах опыта практических результатов профессиональной деятельности аттестуемого, активное участие в работе методических объединений, других педагогических сообществ.</p> <p>3.8. Транслирование в педагогических коллективах опыта экспериментальной и инновационной деятельности.*</p> <p>3.9. Участие в профессиональных конкурсах.*</p> <p>3.10. Общественное признание профессионализма аттестуемого участниками образовательных отношений.</p>		<p>дополнительных профессиональных программ (повышения квалификации и переподготовки, стажировок), соответствующих должности аттестуемого; сертификаты участия в семинарах.</p> <p>3.7. Список публикаций; тематика открытых занятий, мастер-классов и др.; программы конференций, семинаров, форумов, съездов, подтверждающих выступления аттестуемого. Выписки из протоколов заседаний педагогических советов, методических объединений и др.</p> <p>3.8. Список публикаций; тематика открытых занятий, мастер-классов и проч.; программы конференций, семинаров, форумов, съездов, подтверждающих выступления аттестуемого об инновационной и/или экспериментальной деятельности.</p> <p>3.9. Дипломы, грамоты, сертификаты участия в профессиональных конкурсах с указанием их статуса.</p> <p>3.10. Отзывы родителей, выпускников, коллег, копии грамот, благодарностей. Отзыв работодателя об успешном выполнении функций наставника.</p>
---	--	---

*Для старших воспитателей в системе дошкольного образования*

**Приложение к заявлению**

\_\_\_\_\_ (фамилия)

\_\_\_\_\_ (имя)

\_\_\_\_\_ (отчество)

\_\_\_\_\_ (должность)

\_\_\_\_\_ название образовательного учреждения)

\_\_\_\_\_ (муниципальный район, городской округ)

Тема (направление) профессиональной деятельности педагога в межгостациональный период (или проблема/тема профессионального проекта):

\_\_\_\_\_  
\_\_\_\_\_  
\_\_\_\_\_

Цель профессиональной деятельности (или профессионального проекта) в межгостациональный период в соответстви с выбранной темой (направлением, проблемой):

\_\_\_\_\_  
\_\_\_\_\_  
\_\_\_\_\_

Задачи профессиональной деятельности (или профессионального проекта), обеспечивающие достижение цели:

\_\_\_\_\_  
\_\_\_\_\_  
\_\_\_\_\_

## 1. Вклад аттестуемого в повышение качества проектирования и реализации образовательного процесса

- 1.1. Обоснование актуальности темы (направления) профессиональной деятельности (или проблемы профессионального проекта): (Представить обоснование актуальности темы (направления)/ проблемы в соответствии поставленным целям и задачам и с учетом особенностей организации.)
- 1.2. Ресурсное обеспечение профессиональной деятельности (или реализации профессионального проекта) в межаттестационный период:  
(Представить и обосновать выбор учебно-методического, информационно-методического, материально-технического обеспечения основной образовательной программы, соответствие образовательных программ и ресурсного обеспечения требованиям федерального образовательного стандарта дошкольного образования и других актуальных федеральных и региональных документов, представить ссылки на сайты образовательной организации или тексты подтверждающих документов, в том числе электронных.)
- 1.3. Участие аттестуемого в разработке программно-методического сопровождения образовательного процесса\*:  
(Представить тексты самостоятельных образовательных программ, другого программно-методического обеспечения и/или отзывы, рецензии на них, включая ссылки на публикации или тексты подтверждающих документов, в том числе электронных.)
- 1.4. Совершенствование методов обучения, воспитания и диагностики развития обучающихся, в том числе обучающихся с особыми образовательными потребностями, методами работы с педагогами, психолого-педагогической поддержки семьи и повышения компетентности родителей (законных представителей) в соответствии с темой (направлением) профессиональной деятельности в межаттестационный период (или проблемой профессионального проекта):  
(Указать методические разработки, подтверждающие деятельность методов обучения, воспитания и диагностики развития обучающихся, педагогами, психолого-педагогической поддержки семьи и повышения компетентности родителей (законных представителей) в вопросах развития и образования, охраны и укрепления здоровья детей, включая ссылки на публикации.)
- 1.5. Продуктивное использование современных технологий сопровождения и методического обеспечения образовательного процесса при достижении цели и реализации задач профессиональной деятельности (или профессионального проекта) в межаттестационный период\*:

\* Показатель, включенный в перечень обязательных, при аттестации на высшую квалификационную категорию.

(Указать методические разработки, подтверждающие использование технологий методического сопровождения и методического обеспечения образовательного процесса, включая ссылки на публикации).

Основанием для аттестации на указанную в заявлении квалификационную категорию считаю следующие результаты работы:

Критерий и показатели	Результаты	Подтверждающие документы <sup>4</sup>
<p><b>2. Результаты методической деятельности</b></p> <p>2.11. Стабильные положительные результаты развития обучающихся по итогам мониторингов, проводимых аттестуемым и организацией, в том числе по развитию социальных компетентностей.</p> <p>2.12. <i>Достижение обучающимися положительной динамики</i> развития по итогам мониторингов, проводимых аттестуемым и организацией, в том числе по развитию социальных компетентностей обучающихся.</p> <p>2.13. Качество содержания образовательной деятельности и организации образовательного процесса (в т.ч. условий реализации основной образовательной программы) и кадрового обеспечения по итогам внешней экспертизы (в том числе включая мониторинг системы образования, проводимый в порядке, установленном постановлением Правительства РФ от 5 августа 2013 г. № 662).</p> <p>2.14. Участие обучающихся, педагогических работников в интеллектуальной, творческой, физкультурно-спортивной и других видах деятельности.</p> <p>2.15. <i>Достижения обучающихся, педагогических работников в конкурсах, фестивалях, выставках.</i></p>		<p><b>2. Результаты методической деятельности</b></p> <p>Результаты мониторингов: выписки (или их копии) из справок по результатам мониторинга содержания образовательной деятельности, организации образовательного процесса, кадрового обеспечения и др.;</p> <p>результаты мониторингов, проводимых психолого-педагогической службой ДОО;</p> <p>материалы, отражающие результаты выявления и развития профессионализма педагогических работников ДОО, в т.ч. в ходе инновационной деятельности.</p> <p>Копии сертификатов участия, дипломы и грамоты обучающихся, педагогических работников по результатам олимпиад, конкурсов, фестивалей, выставок, соревнований, конференций с указанием уровня и даты проведения мероприятия, <b>имеющих отношение к профессиональной деятельности аттестуемого.</b></p>

<sup>4</sup> В данном столбце указываются ссылки на документы, представленные аттестуемым и/или размещенные на сайте образовательной организации.

<p><i>соревнованиях, олимпиадах*</i></p>		
<p><b>3. Непрерывный профессиональный рост</b></p> <p>3.11. Активное самообразование и темп повышения квалификации.</p> <p>3.12. Транслирование в педагогических коллективах опыта практических результатов профессиональной деятельности аттестуемого, активное участие в работе методических объединений, других педагогических сообществ.</p>		<p><b>3. Непрерывный профессиональный рост</b></p> <p>3.11. Копии удостоверений об освоении дополнительных профессиональных программ (повышения квалификации и переподготовки, стажировок), соответствующих должности аттестуемого; сертификаты участия в семинарах.</p> <p>3.12. Список публикаций; тематика методических мероприятий, мастер-классов и проч.; программы конференций, семинаров, форумов, съездов, выступлений подтверждающих выступления аттестуемого. Выписки из протоколов заседаний методических объединений и др.</p>
<p>3.13. Транслирование в педагогических коллективах опыта экспериментальной и инновационной деятельности.</p> <p>3.14. Участие в профессиональных конкурсах.*</p>		<p>3.13. Список публикаций; тематика методических мероприятий, мастер-классов и др.; программы конференций, семинаров, форумов, съездов, подтверждающих выступления аттестуемого об инновационной и/или экспериментальной деятельности.</p>
<p>3.15. Общественное признание профессионализма аттестуемого участниками образовательных отношений.</p>		<p>3.14. Дипломы, грамоты, сертификаты участия в профессиональных конкурсах с указанием их статуса.</p> <p>3.15. Отзывы родителей, выпускников, коллег, копии грамот, благодарностей. Отзыв работодателя об успешном выполнении функций наставника.</p>



*Для педагогических работников (преподаватель, концертмейстер, методист) образовательных организаций, реализующих образовательные программы среднего профессионального образования и дополнительные образовательные программы в области культуры и искусства*

**Приложение к заявлению**

\_\_\_\_\_ (фамилия)

\_\_\_\_\_ (имя)

\_\_\_\_\_ (отчество)

\_\_\_\_\_ (должность)

\_\_\_\_\_ название образовательного учреждения)

\_\_\_\_\_ (муниципальный район, городской округ)

Тема (направление) профессиональной деятельности педагогического работника (преподаватель, концертмейстер, методист) в межаттестационный период (или проблема/тема профессионального проекта):

\_\_\_\_\_  
\_\_\_\_\_  
\_\_\_\_\_

Цель профессиональной деятельности (или профессионального проекта) в межаттестационный период в соответствии с выбранной темой (направлением, проблемой):

\_\_\_\_\_  
\_\_\_\_\_  
\_\_\_\_\_

Задачи профессиональной деятельности (или профессионального проекта), обеспечивающие достижение цели:

\_\_\_\_\_  
\_\_\_\_\_  
\_\_\_\_\_

## 1. Вклад аттестуемого в повышение качества проектирования и реализации образовательного процесса

### 1.1. Обоснование актуальности темы (направления) профессиональной деятельности (или проблемы профессионального проекта):

(Представить обоснование актуальности темы (проблемы/направления) в соответствии поставленным целям и задачам, с учетом особенностей деятельности организации.)

### 1.2. Ресурсное обеспечение и программно-методическое сопровождение профессиональной деятельности (или реализации профессионального проекта) в межаттестационный период:

(Представить и обосновать выбор учебников и учебных пособий, материально-технического и информационного обеспечения, соответствие образовательных программ, программ учебных предметов и курсов, ресурсного обеспечения требованиям ФГОС (для преподавателей учреждений среднего профессионального образования), ФГТ (для преподавателей ДМШ, ДШИ, ДХШ) и других актуальных федеральных и региональных документов, представить ссылки на сайт образовательной организации или тексты подтверждающих документов, в том числе электронных.)

### 1.3. Участие аттестуемого в разработке программно-методического сопровождения образовательного процесса\*:

(Представить тексты самостоятельно или в соавторстве разработанных образовательных программ и/или курсов, дисциплин, другого программно-методического обеспечения и/или отзывы, рецензии на них, включая ссылки на публикации или тексты подтверждающих документов, в том числе электронных.)

### 1.4. Совершенствование методов обучения, воспитания и диагностики развития обучающихся, в том числе обучающихся с особыми образовательными потребностями, в соответствии с темой (направлением) профессиональной деятельности (или проблемой профессионального проекта) в межаттестационный период:

(Указать методические разработки, подтверждающие деятельность аттестуемого по совершенствованию методов обучения, воспитания и диагностики развития обучающихся, включая ссылки на публикации).

### 1.5. Продуктивное использование современных образовательных технологий при достижении цели и реализации задач профессиональной деятельности (или профессионального проекта) в межаттестационный период\*:

(Указать методические разработки, подтверждающие использование образовательных технологий, включая ссылки на публикации).

\* Показатель, включенный в перечень обязательных, при аттестации на высшую квалификационную категорию.

Основанием для аттестации на указанную в заявлении квалификационную категорию считаю следующие результаты работы:

Критерий и показатели	Результаты	Подтверждающие документы <sup>5</sup>
<p><b>2. Результаты освоения обучающимися образовательных программ</b></p> <p>2.1. Стабильные положительные результаты освоения обучающимися образовательных программ по итогам мониторингов, проводимых аттестуемым и организацией, в том числе по развитию социальных компетентностей, мотивации к познанию и развитию обучающихся.</p> <p>2.2. <i>Достижение обучающимися положительной динамики</i> результатов освоения образовательных программ по итогам мониторингов, проводимых аттестуемым и организацией, в том числе по развитию социальных компетентностей обучающихся, профессиональной ориентации выпускников (для преподавателей).</p> <p>2.3. Достижение обучающимися стабильных положительных результатов освоения образовательных программ по итогам внешней экспертизы.</p> <p>2.4. Участие обучающихся в научной (интеллектуальной), творческой и других видах деятельности (в зависимости от уровня и направления образовательной программы).</p> <p>2.5. <i>Достижения обучающихся в творческих состязаниях*</i> профессиональной направленности (олимпиады, конкурсы, фестивали, смотры, выставки) в межаттестационный период: - при аттестации на первую квалификационную категорию –</p>		<p><b>2. Результаты освоения обучающимися образовательных программ</b></p> <p>Результаты мониторингов; выписки из протоколов (или их копии) промежуточной и итоговой аттестации обучающихся, в том числе государственной; данные о поступлении обучающихся в профессиональные образовательные организации и (или) образовательные организации высшего образования; копии сертификатов участия, дипломы и грамоты обучающихся по результатам участия в творческих состязаниях, конференциях, мастер-классах (с указанием уровня, учредителя, даты проведения мероприятия), имеющих отношение к профессиональной деятельности аттестуемого; результаты мониторингов, проводимых психолого-педагогической службой профессиональной образовательной организации; копии сценариев, программ концертно-просветительских мероприятий различных уровней.</p>

<sup>5</sup> В данном столбце указываются ссылки на документы, представленные аттестуемым и/или размещенные на сайте образовательной организации.

<p>муниципального или межрайонного уровней; - при аттестации на высшую квалификационную категорию – регионального (областного), межрегионального, всероссийского или международного уровней</p>		
<p><b>3. Непрерывный профессиональный рост</b></p> <p>3.1. Активное самообразование и темп повышения квалификации в соответствии с темой (направлением) профессиональной деятельности (или проблемой/темой профессионального проекта) в межаттестационный период.</p> <p>3.2. Транслирование в педагогических коллективах опыта практических результатов профессиональной деятельности аттестуемого, активное участие в работе методических объединений, других педагогических сообществ.</p> <p>3.3. Транслирование в педагогических коллективах опыта экспериментальной и инновационной деятельности.*</p> <p>3.4. Участие в профессиональных конкурсах*.</p> <p>3.5. Общественное признание профессионализма аттестуемого участниками образовательных отношений.</p>		<p><b>3. Непрерывный профессиональный рост</b></p> <p>3.16. Копии удостоверений об освоении аттестуемым дополнительных профессиональных образовательных программ, соответствующих должности аттестуемого; копии сертификатов (справок, других подтверждающих документов) об участии в семинарах, мастер-классах, других творческих и методических мероприятиях.</p> <p>3.17. Список публикаций; темы открытых уроков, мастер-классов и другое; программы и темы выступлений на конференциях, семинарах, форумах, съездах; выписки из протоколов заседаний педагогических советов, методических секций (объединений), предметно-цикловых комиссий.</p> <p>3.18. Список публикаций; темы открытых занятий, мастер-классов и другое; программы конференций, семинаров, форумов, съездов, подтверждающих выступления аттестуемого об инновационной и/или экспериментальной деятельности.</p> <p>3.19. Копии дипломов, грамот, сертификаты участия в профессиональных конкурсах с указанием их статуса.</p> <p>3.20. Отзывы родителей, выпускников, коллег, копии грамот, благодарностей, благодарственных писем. Отзывы работодателя об успешном выполнении функций наставника.</p>

**Приложение к заявлению**

\_\_\_\_\_  
(фамилия)

\_\_\_\_\_  
(имя)

\_\_\_\_\_  
(отчество)

\_\_\_\_\_  
(должность)

\_\_\_\_\_  
название образовательного учреждения)

\_\_\_\_\_  
(муниципальный район, городской округ)

Тема (направление) профессиональной деятельности педагога-психолога в межгггггггггг период (или проблема/тема профессионального проекта):

\_\_\_\_\_  
\_\_\_\_\_  
\_\_\_\_\_

Цель профессиональной деятельности (или профессионального проекта) в межгггггггггг период в соответствии с выбранной темой (направлением, проблемой):

\_\_\_\_\_  
\_\_\_\_\_  
\_\_\_\_\_

Задачи профессиональной деятельности (или профессионального проекта), обеспечивающие достижение цели:

\_\_\_\_\_  
\_\_\_\_\_  
\_\_\_\_\_

## 1. Вклад аттестуемого в повышение качества психолого-педагогического обеспечения образовательного процесса

### 1.1. Обоснование актуальности темы (направления) профессиональной деятельности (или проблемы профессионального проекта):

(Представить обоснование актуальности темы (направления)/ проблемы в соответствии поставленным целям и задачам и с учетом особенностей организации.)

### 1.2. Ресурсное обеспечение профессиональной деятельности (или реализации профессионального проекта) в межаттестационный период:

(Представить и обосновать выбор материально-технического, программно-методического, в том числе и диагностического инструментария, информационного обеспечения профессиональной деятельности.)

### 1.3. Участие аттестуемого\* в разработке программно-методического обеспечения психолого-педагогического сопровождения образовательного процесса:

(Представить тексты самостоятельно или в соавторстве разработанных образовательных программ, другого программно-методического обеспечения и/или отзывы, рецензии на них, включая ссылки на публикации или тексты подтверждающих документов, в том числе электронных.)

### 1.4. Совершенствование психолого-педагогических методов работы с обучающимися, в том числе с особыми образовательными потребностями, в соответствии с темой (направлением) профессиональной деятельности в межаттестационный период (или проблемой профессионального проекта):

(Указать методические разработки, подтверждающие деятельность аттестуемого по совершенствованию психолого-педагогических работ с обучающимися, включая ссылки на публикации.)

### 1.5. Продуктивное использование современных психолого-педагогических технологий при достижении цели и реализации задач профессиональной деятельности (или профессионального проекта) в межаттестационный период\*:

(Указать методические разработки, подтверждающие использование психолого-педагогических технологий, включая ссылки на публикации).

\* Показатель, включенный в перечень обязательных, при аттестации на высшую квалификационную категорию.

Основанием для аттестации на указанную в заявлении квалификационную категорию считаются следующие результаты работы:

Критерий и показатели	Результаты	Подтверждающие документы <sup>6</sup>
<p><b>2. Результаты психолого-педагогической деятельности</b></p> <p>2.1. Стабильные положительные результаты развития обучающихся по итогам диагностик, проводимых аттестуемым и организацией, в том числе по развитию социальных компетентностей, мотивации к познанию и развитию обучающихся.</p> <p>2.2. <i>Достижение обучающимися положительной динамики проектируемых психологических изменений</i><sup>*</sup> по итогам диагностики, проводимых аттестуемым и организацией, в том числе по развитию социальных компетентностей обучающихся.</p> <p>2.3. Позитивная динамика качества психологической деятельности (в т.ч. создание и обеспечение психолого-педагогических условий реализации основной образовательной программы) по итогам внешней экспертизы.</p> <p>2.4. Участие обучающихся в психолого-педагогических конференциях, олимпиадах, конкурсах, фестивалях и других видах деятельности.</p> <p>2.5. <i>Достижения обучающихся в психолого-педагогических конференциях, конкурсах, фестивалях, олимпиадах</i><sup>*</sup>.</p>		<p><b>2. Результаты психолого-педагогической деятельности</b></p> <p>Результаты психологических диагностик мониторингов:</p> <p>выписки (или их копии) из справок по результатам мониторинга (в том числе создание и обеспечение психолого-педагогических условий реализации основной образовательной программы);</p> <p>результаты психолого-педагогической диагностики, связанной с позитивной динамикой проектируемых психологических изменений (на основе основной и специальной документации педагога-психолога);</p> <p>копии сертификатов участия, дипломы и грамоты обучающихся по результатам конференций, олимпиад, конкурсов, фестивалей с указанием уровня и даты проведения мероприятия, имеющих отношение к профессиональной деятельности аттестуемого.</p>
<p><b>3. Непрерывный профессиональный рост</b></p> <p>3.16. Активное самообразование и темп повышения квалификации в соответствии с направлениями</p>		<p><b>3. Непрерывный профессиональный рост</b></p> <p>3.21. Копии удостоверений об освоении дополнительных</p>

<sup>6</sup> В данном столбце указываются ссылки на документы, представленные аттестуемым и/или размещенные на сайте образовательной организации.

<p>психологической деятельности в образовательной организации.</p> <p>3.17. Транслирование опыта практических результатов профессиональной деятельности аттестуемого, активное участие в работе методических объединений, других педагогических сообществ.</p> <p>3.18. <i>Транслирование опыта экспериментальной и инновационной деятельности.</i></p> <p>3.19. <i>Участие в профессиональных конкурсах.*</i></p> <p>3.20. Общественное признание профессионализма аттестуемого участниками образовательных отношений.</p>	<p>профессиональных программ (повышения квалификации и переподготовки, стажировок), соответствующих должности аттестуемого; сертификаты участия в семинарах.</p> <p>3.22. Список публикаций; тематика открытых занятий, мастер-классов и проч.; программы конференций, семинаров, форумов, съездов, подтверждающих выступления аттестуемого. Выписки из протоколов заседаний педагогических советов, методических объединений и др.</p> <p>3.23. Список публикаций; тематика открытых занятий, мастер-классов и др.; программы конференций, семинаров, форумов, съездов, подтверждающих выступления аттестуемого об инновационной и/или экспериментальной деятельности.</p> <p>3.24. Дипломы, грамоты, сертификаты участия в профессиональных конкурсах с указанием их статуса.</p> <p>3.25. Отзывы родителей, выпускников, коллег, копии грамот, благодарностей. Отзыв работодателя об успешном выполнении функций наставника.</p>	
---	---	--



**Приложение к заявлению**

\_\_\_\_\_ (фамилия)

\_\_\_\_\_ (имя)

\_\_\_\_\_ (отчество)

\_\_\_\_\_ (должность)

\_\_\_\_\_ название образовательного учреждения)

\_\_\_\_\_ (муниципальный район, городской округ)

Тема (направление) профессиональной деятельности социального педагога в межаттестационный период (или проблема/тема профессионального проекта):

\_\_\_\_\_  
\_\_\_\_\_  
\_\_\_\_\_

Цель профессиональной деятельности (или профессионального проекта) в межаттестационный период в выбранной темой (направлением, проблемой):

\_\_\_\_\_  
\_\_\_\_\_  
\_\_\_\_\_

Задачи профессиональной деятельности (или профессионального проекта), обеспечивающие достижение цели:

\_\_\_\_\_  
\_\_\_\_\_  
\_\_\_\_\_

## 1. Вклад аттестуемого в повышение качества социально-педагогического сопровождения образовательного процесса

### 1.1. Обоснование актуальности темы (направления) профессиональной деятельности (или проблемы профессионального проекта):

(Представить обоснование актуальности темы (направления)/ проблемы в соответствии поставленным целям и задачам и с учетом особенностей организации.)

### 1.2. Ресурсное обеспечение профессиональной деятельности (или реализации профессионального проекта) в межаттестационный период:

(Представить и обосновать выбор материально-технического, программно-методического и информационного обеспечения профессиональной деятельности, представить ссылки на сайты образовательной организации или тексты подтверждающих документов, в том числе электронных.)

### 1.3. Участие аттестуемого\* в разработке программно-методического обеспечения социально-педагогического сопровождения образовательного процесса:

(Представить тексты самостоятельно или в соавторстве разработанных программ, другого программно-методического обеспечения и/или отзывы, рецензии на них, включая ссылки на публикации или тексты подтверждающих документов, в том числе электронных.)

### 1.4. Совершенствование социально-педагогических методов работы с обучающимися, в том числе с особыми образовательными потребностями, в соответствии с темой (направлением) профессиональной деятельности в межаттестационный период (или проблемой профессионального проекта):

(Указать методические разработки, подтверждающие деятельность аттестуемого по совершенствованию социально-педагогической работы с обучающимися, включая ссылки на публикации.)

### 1.5. Продуктивное использование современных социально-педагогических технологий при достижении цели и реализации задач профессиональной деятельности (или профессионального проекта) в межаттестационный период\*:

(Указать методические разработки, подтверждающие использование социально-педагогических технологий, включая ссылки на публикации).

---

\* Показатель, включенный в перечень обязательных, при аттестации на высшую квалификационную категорию.

Основанием для аттестации на указанную в заявлении квалификационную категорию считаю следующие результаты работы:

Критерий и показатели	Результаты	Подтверждающие документы <sup>7</sup>
<p><b>2. Результаты социально-педагогической деятельности</b></p> <p>2.6. Стабильные положительные результаты развития обучающихся по итогам социально-педагогических мониторингов, проводимых аттестуемым и организацией, в том числе по развитию социальных компетентностей.</p>		<p><b>2. Результаты социально-педагогической деятельности</b> Результаты социально-педагогических диагностик и мониторингов: выписки (или их копии) из справок по результатам мониторинга (в том числе создание и обеспечение социально-педагогических условий реализации основной образовательной программы); результаты социально-педагогической диагностики, связанной с позитивной динамикой проектируемых социально-педагогических изменений (на основе основной и специальной документации социального педагога); копии сертификатов участия, дипломы и грамоты обучающихся по результатам социально-значимых мероприятий, акций, конкурсов, фестивалей с указанием уровня и даты проведения мероприятия, <i>имеющих отношение к профессиональной деятельности аттестуемого.</i></p>
<p>2.7. <i>Позитивная динамика проектируемых социально-педагогических изменений, выявленная аттестуемым*.</i></p> <p>2.8. Позитивная динамика качества социально-педагогической деятельности (в том числе создание и обеспечение социально-педагогических условий реализации основной образовательной программы) по итогам внешней экспертизы.</p>		
<p>2.9. Участие обучающихся в социально-значимых мероприятиях, акциях, конкурсах, фестивалях и других видах деятельности.</p>		
<p>2.10. <i>Достижения обучающихся в социально значимых мероприятиях, акциях, конкурсах, фестивалях и т.д.*.</i></p>		

<sup>7</sup> В данном столбце указываются ссылки на документы, представленные аттестуемым и/или размещенные на сайте образовательной организации.

<p><b>3. Непрерывный профессиональный рост</b></p> <p>3.21. Активное самообразование и темп повышения квалификации в соответствии с направлениями социально-педагогической деятельности в образовательной организации.</p> <p>3.22. Транслирование опыта практических результатов профессиональной деятельности аттестуемого, активное участие в работе методических объединений, других педагогических сообществ.</p> <p>3.23. <i>Транслирование опыта экспериментальной и инновационной деятельности*</i></p> <p>3.24. <i>Участие в профессиональных конкурсах*</i></p> <p>3.25. Общественное признание профессионализма аттестуемого участниками образовательных отношений.</p>		<p><b>3. Непрерывный профессиональный рост</b></p> <p>3.26. Копии удостоверений об освоении дополнительных профессиональных программ (повышения квалификации и переподготовки, стажировок), соответствующих должности аттестуемого; сертификаты участия в семинарах, конференциях и прочих мероприятиях.</p> <p>3.27. Список публикаций; тематика открытых мероприятий, акций, классных часов, собраний и проч.; программы конференций, семинаров, форумов, съездов, подтверждающих выступления педагогических аттестуемого. Выписки из протоколов заседаний педагогических советов, методических объединений и др.</p> <p>3.28. Список публикаций; тематика открытых мероприятий, акций и проч.; программы конференций, семинаров, форумов, съездов, подтверждающих выступления аттестуемого об инновационной и/или экспериментальной деятельности.</p> <p>3.29. Дипломы, грамоты, сертификаты участия в профессиональных конкурсах с указанием их статуса.</p> <p>3.30. Отзывы родителей, выпускников, коллег, копии грамот, благодарностей. Отзыв работодателя об успешном выполнении функций наставника.</p>
--	--	--

**Экспертное заключение**  
на соответствие уровня профессиональной деятельности

\_\_\_\_\_ фамилия, имя, отчество аттестуемого

\_\_\_\_\_ место работы, занимаемая должность

требованиям заявленной \_\_\_\_\_ квалификационной категории  
Экспертиза результатов профессиональной деятельности аттестуемого:

Критерий	Показатели	Баллы
1. Вклад аттестуемого в повышение качества проектирования и реализации образовательного процесса	1.1. Обоснование актуальности темы (направления) профессиональной деятельности (или проблемы профессионального проекта).	0 1 2 3
	1.2. Ресурсное обеспечение и программно-методическое сопровождение профессиональной деятельности (или реализации профессионального проекта) в межаттестационный период.	0 1 2 3
	1.3. <i>Участие аттестуемого в разработке программно-методического сопровождения образовательного процесса*</i> .	0 1 2 3
	1.4. Совершенствование методов обучения, воспитания и диагностики развития обучающихся, в том числе обучающихся с особыми образовательными потребностями, в соответствии с темой (направлением) профессиональной деятельности в межаттестационный период (или проблемой профессионального проекта).	0 1 2 3
	1.5. <i>Продуктивное использование современных образовательных технологий при достижении цели и реализации задач профессиональной деятельности (или профессионального проекта) в межаттестационный период*</i> .	0 1 2 3
2. Результаты освоения обучающимися <sup>1</sup> образовательных программ	2.1. Стабильные положительные результаты освоения образовательных программ по итогам мониторингов, проводимых аттестуемым и организацией, в том числе по развитию социальных компетентностей, мотивации к познанию и развитию обучающихся.	0 1 2 3
	2.2. <i>Достижение обучающимися положительной динамики*</i> результатов освоения образовательных программ по итогам мониторингов, проводимых аттестуемым и организацией, в том числе по развитию социальных компетентностей обучающихся.	0 1 2 3
	2.3. Достижение обучающимися стабильных положительных	

\* Показатель, включенный в перечень обязательных, при аттестации на высшую квалификационную категорию.

<sup>1</sup> Для методистов и старших воспитателей речь идет о педагогических работниках.

	результатов освоения образовательных программ по итогам внешней экспертизы (в том числе включая мониторинг системы образования, проводимый в порядке, установленном постановлением Правительства РФ от 5 августа 2013 г. № 662).	0 1 2 3
	2.4. Участие обучающихся в научной (интеллектуальной), творческой, физкультурно-спортивной и других видах деятельности.	0 1 2 3
	2.5. <i>Достижения обучающихся в олимпиадах, конкурсах, фестивалях, соревнованиях.</i>	0 1 2 3
3. Непрерывный профессиональный рост	3.1. Активное самообразование и темп повышения квалификации в соответствии с темой (направлением) профессиональной деятельности педагога в межаттестационный период (или проблемой/темой профессионального проекта).	0 1 2 3
	3.2. Транслирование в педагогических коллективах опыта практических результатов профессиональной деятельности аттестуемого, активное участие в работе методических объединений, других педагогических сообществ.	0 1 2 3
	3.3. <i>Транслирование в педагогических коллективах опыта экспериментальной и инновационной деятельности.</i>	0 1 2 3
	3.4. <i>Участие в профессиональных конкурсах.*</i>	0 1 2 3
	3.5. Общественное признание профессионализма аттестуемого участниками образовательных отношений.	0 1 2 3
Итоговая сумма баллов		

Считать уровень профессиональной деятельности, ее результативность соответствующими первой квалификационной категории, если по результатам экспертизы педагогический работник набрал 18 - 29 баллов, высшей квалификационной категории - от 30 баллов и выше при наличии не менее 9-ти баллов по обязательным для высшей категории показателям, которые в заключении выделены курсивом.

Вывод:

1. Считать уровень профессиональной деятельности, ее результативность, представленные \_\_\_\_\_, соответствующими заявленной \_\_\_\_\_ квалификационной категории.

2. Считать уровень профессиональной деятельности, ее результативность, представленные \_\_\_\_\_, не соответствующими заявленной \_\_\_\_\_ квалификационной категории (указать, что именно не позволяет вынести положительное заключение)

\_\_\_\_\_

\_\_\_\_\_

\_\_\_\_\_

Экспертная группа	Ф.И.О.	Ученая степень, звание, должность	Подпись
Председатель экспертной группы			
Эксперт			
Эксперт			

Дата \_\_\_\_\_

**Экспертное заключение**  
на соответствие уровня профессиональной деятельности

фамилия, имя, отчество аттестуемого

место работы, занимаемая должность

требованиям заявленной \_\_\_\_\_ квалификационной категории

Экспертиза результатов профессиональной деятельности аттестуемого:

Критерий	Показатели	Баллы
1. Вклад аттестуемого в повышение качества проектирования и реализации образовательного процесса	1.1. Обоснование актуальности темы (направления) профессиональной деятельности (или проблемы профессионального проекта).	0 1 2 3
	1.2. Ресурсное обеспечение профессиональной деятельности (или реализации профессионального проекта) в межаттестационный период.	0 1 2 3
	1.3. Участие аттестуемого в разработке программно-методического сопровождения образовательного процесса*.	0 1 2 3
	1.4. Совершенствование методов обучения, воспитания и диагностики развития обучающихся, в том числе обучающихся с особыми образовательными потребностями, в соответствии с темой (направлением) профессиональной деятельности в межаттестационный период (или проблемой профессионального проекта).	0 1 2 3
	1.5. Продуктивное использование современных образовательных технологий при достижении цели и реализации задачи профессиональной деятельности (или профессионального проекта) в межаттестационный период*.	0 1 2 3
2. Результаты образовательной деятельности	2.1. Стабильные положительные результаты развития обучающихся по итогам мониторингов, проводимых аттестуемым и организацией, в том числе по развитию социальных компетентностей обучающихся.	0 1 2 3
	2.2. Достижение обучающимися положительной динамики* развития по итогам мониторингов, проводимых аттестуемым и организацией, в том числе по развитию социальных компетентностей обучающихся.	0 1 2 3
	2.3. Качество содержания образовательной деятельности и организации образовательного процесса (в т.ч. условий реализации основной образовательной программы) по итогам внешней экспертизы (в том числе включая мониторинг системы образования, проводимый в порядке, установленном постановлением Правительства РФ от 5 августа 2013 г. № 662).	0 1 2 3

\* Показатель, включенный в перечень обязательных, при аттестации на высшую квалификационную категорию.

	2.4. Участие обучающихся в интеллектуальной, творческой, физкультурно-спортивной и других видах деятельности.	0 1 2 3
	2.5. <i>Достижения обучающихся в конкурсах, фестивалях, выставках, соревнованиях.*</i>	0 1 2 3
3. Непрерывный профессиональный рост	3.1. Активное самообразование и темп повышения квалификации.	0 1 2 3
	3.2. Транслирование в педагогических коллективах опыта практических результатов профессиональной деятельности аттестуемого, активное участие в работе методических объединений, других педагогических сообществ.	0 1 2 3
	3.3. <i>Транслирование в педагогических коллективах опыта экспериментальной и инновационной деятельности.*</i>	0 1 2 3
	3.4. <i>Участие в профессиональных конкурсах.*</i>	0 1 2 3
	3.5. Общественное признание профессионализма аттестуемого участниками образовательных отношений.	0 1 2 3
Итоговая сумма баллов		

Считать уровень профессиональной деятельности, ее результативность соответствующими первой квалификационной категории, если по результатам экспертизы педагогический работник набрал 18 - 29 баллов, высшей квалификационной категории - от 30 баллов и выше при наличии не менее 9-ти баллов по обязательным для высшей категории показателям, которые в заключении выделены курсивом.

Вывод:

1. Считать уровень профессиональной деятельности, ее результативность, представленные \_\_\_\_\_, соответствующими заявленной \_\_\_\_\_ квалификационной категории.

2. Считать уровень профессиональной деятельности, ее результативность, представленные \_\_\_\_\_, не соответствующими заявленной \_\_\_\_\_ квалификационной категории (указать, что именно не позволяет вынести положительное заключение)

---



---



---



---

Экспертная группа	Ф.И.О.	Ученая степень, звание, должность	Подпись
Председатель экспертной группы			
Эксперт			
Эксперт			

Дата \_\_\_\_\_



**Экспертное заключение**  
на соответствие уровня профессиональной деятельности

фамилия, имя, отчество аттестуемого

место работы, занимаемая должность

требованиям заявленной \_\_\_\_\_ квалификационной категории

Экспертиза результатов профессиональной деятельности аттестуемого:

Критерий	Показатели	Баллы
1. Вклад аттестуемого в повышение качества проектирования и реализации образовательного процесса	1.1. Обоснование актуальности темы (направления) профессиональной деятельности (или проблемы профессионального проекта).	0 1 2 3
	1.2. Ресурсное обеспечение профессиональной деятельности (или реализации профессионального проекта) в межаттестационный период.	0 1 2 3
	1.3. <i>Участие аттестуемого в разработке программно-методического сопровождения образовательного процесса*</i> .	0 1 2 3
	1.4. Совершенствование методов обучения, воспитания и диагностики развития обучающихся, в том числе обучающихся с особыми образовательными потребностями, методической работы с педагогами, психолого-педагогической поддержки семьи и повышения компетентности родителей (законных представителей) в соответствии с темой (направлением) профессиональной деятельности в межаттестационный период (или проблемой профессионального проекта).	0 1 2 3
	1.5. <i>Продуктивное использование современных технологий методического сопровождения и методического обеспечения образовательного процесса при достижении цели и реализации задач профессиональной деятельности (или профессионального проекта) в межаттестационный период</i> .	0 1 2 3
2. Результаты методической деятельности	2.1. Стабильные положительные результаты развития обучающихся по итогам мониторингов, проводимых аттестуемым и организацией, в том числе по развитию социальных компетентностей обучающихся.	0 1 2 3
	2.2. <i>Достижение обучающимися положительной динамики*</i> развития по итогам мониторингов, проводимых аттестуемым и организацией, в том числе по развитию социальных компетентностей обучающихся.	0 1 2 3
	2.3. Качество содержания образовательной деятельности и организации образовательного процесса (в т.ч. условий	0 1 2 3

\* Показатель, включенный в перечень обязательных, при аттестации на высшую квалификационную категорию.

	реализации основной образовательной программы) и кадрового обеспечения по итогам внешней экспертизы (в том числе включая мониторинг системы образования, проводимый в порядке, установленном постановлением Правительства РФ от 5 августа 2013 г. № 662).	
	2.4. Участие обучающихся, педагогических работников в интеллектуальной, творческой, физкультурно-спортивной и других видах деятельности.	0 1 2 3
	2.5. <i>Достижения обучающихся, педагогических работников в конкурсах, фестивалях, выставках, соревнованиях, олимпиадах.</i>	0 1 2 3
3. Непрерывный профессиональный рост	3.1. Активное самообразование и темп повышения квалификации.	0 1 2 3
	3.2. Транслирование в педагогических коллективах опыта практических результатов профессиональной деятельности аттестуемого, активное участие в работе методических объединений, других педагогических сообществ.	0 1 2 3
	3.3. <i>Транслирование в педагогических коллективах опыта экспериментальной и инновационной деятельности.</i>	0 1 2 3
	3.4. <i>Участие в профессиональных конкурсах.</i>	0 1 2 3
	3.5. Общественное признание профессионализма аттестуемого участниками образовательных отношений.	0 1 2 3
Итоговая сумма баллов		

Считать уровень профессиональной деятельности, ее результативность соответствующими первой квалификационной категории, если по результатам экспертизы педагогический работник набрал 18 - 29 баллов, высшей квалификационной категории - от 30 баллов и выше при наличии не менее 9-ти баллов по обязательным для высшей категории показателям, которые в заключении выделены курсивом.

Вывод:

1. Считать уровень профессиональной деятельности, ее результативность, представленные \_\_\_\_\_, соответствующими заявленной \_\_\_\_\_ квалификационной категории.

2. Считать уровень профессиональной деятельности, ее результативность, представленные \_\_\_\_\_, не соответствующими заявленной \_\_\_\_\_ квалификационной категории (указать, что именно не позволяет вынести положительное заключение)

---



---



---



---

Экспертная группа	Ф.И.О.	Ученая степень, звание, должность	Подпись
Председатель экспертной группы			
Эксперт			
Эксперт			

Дата \_\_\_\_\_

Для педагогических работников (преподаватель, концертмейстер, методист) образовательных организаций, реализующих образовательные программы среднего профессионального образования и дополнительные образовательные программы в области культуры и искусства

**Экспертное заключение  
на соответствие уровня профессиональной деятельности**

\_\_\_\_\_ фамилия, имя, отчество аттестуемого

\_\_\_\_\_ место работы, занимаемая должность (с указанием направлений образовательных программ, дисциплин)

\_\_\_\_\_ требованиям заявленной \_\_\_\_\_ квалификационной категории

Экспертиза результатов профессиональной деятельности аттестуемого:

Критерий	Показатели	Баллы
1. Вклад аттестуемого в повышение качества проектирования и реализации образовательного процесса	1.1. Обоснование актуальности темы (направления) профессиональной деятельности (или проблемы профессионального проекта).	0 1 2 3
	1.2. Ресурсное обеспечение и программно-методическое сопровождение профессиональной деятельности (или реализации профессионального проекта) в межаттестационный период.	0 1 2 3
	1.3. <i>Участие аттестуемого в разработке программно-методического сопровождения образовательного процесса*</i>	0 1 2 3
	1.4. Совершенствование методов обучения, воспитания и диагностики развития обучающихся, в том числе обучающихся с особыми образовательными потребностями, в соответствии с темой (направлением) профессиональной деятельности (или проблемой профессионального проекта) в межаттестационный период.	0 1 2 3
	1.5. Продуктивное использование современных образовательных технологий при достижении цели и реализации задач профессиональной деятельности (или профессионального проекта) в межаттестационный период*	0 1 2 3
2. Результаты освоения обучающимися образовательных программ	2.1. Стабильные положительные результаты освоения обучающимися образовательных программ по итогам мониторингов, проводимых аттестуемым и организацией, в том числе по развитию социальных компетентностей, мотивации к познанию и развитию обучающихся.	0 1 2 3
	2.2. <i>Достижение обучающимися положительной динамики*</i> результатов освоения образовательных программ по итогам мониторингов, проводимых аттестуемым и организацией, в том числе по развитию социальных компетентностей обучающихся, профессиональной ориентации выпускников (для преподавателей).	0 1 2 3
	2.3. Достижение обучающимися стабильных положительных результатов освоения образовательных программ по итогам внешней экспертизы.	0 1 2 3
	2.4. Участие обучающихся в научной (интеллектуальной), творческой и других видах деятельности (в зависимости от уровня и направления образовательной программы).	0 1 2 3

\* Показатель, включенный в перечень обязательных, при аттестации на высшую квалификационную категорию

	2.5. <i>Достижения обучающихся в творческих состязаниях *</i> профессиональной направленности (олимпиады, конкурсы, фестивали, смотры, выставки) в межаттестационный период.	0 1 2 3
3. Непрерывный профессиональный рост	3.1. Активное самообразование и темп повышения квалификации, в соответствии с темой (направлением) профессиональной деятельности (или проблемой/темой профессионального проекта) педагогического работника в межаттестационный период.	0 1 2 3
	3.2. Транслирование в педагогических коллективах опыта практических результатов профессиональной деятельности аттестуемого, активное участие в работе методических объединений, других педагогических сообществ.	0 1 2 3
	3.3. <i>Транслирование в педагогических коллективах опыта экспериментальной и инновационной деятельности *</i>	0 1 2 3
	3.4. Участие в профессиональных конкурсах <sup>*</sup> .	0 1 2 3
	3.5. Общественное признание профессионализма аттестуемого участниками образовательных отношений.	0 1 2 3
Итоговая сумма баллов		

Считать уровень профессиональной деятельности, ее результативность соответствующими первой квалификационной категории, если по результатам экспертизы педагогический работник набрал 18 - 29 баллов, высшей квалификационной категории - от 30 баллов и выше при наличии не менее 9-ти баллов по обязательным для высшей категории показателям, которые в заключении выделены курсивом.

Вывод:

1. Считать уровень профессиональной деятельности, ее результативность, представленные \_\_\_\_\_, соответствующими заявленной \_\_\_\_\_ квалификационной категории.

2. Считать уровень профессиональной деятельности, ее результативность, представленные \_\_\_\_\_, не соответствующими заявленной \_\_\_\_\_ квалификационной категории (указать, что именно не позволяет вынести положительное заключение)

Экспертная группа	Ф.И.О.	Ученая степень, звание, должность	Подпись
Председатель экспертной группы			
Эксперт			
Эксперт			

Дата \_\_\_\_\_

**Экспертное заключение**  
на соответствие уровня профессиональной деятельности

\_\_\_\_\_

фамилия, имя, отчество аттестуемого

\_\_\_\_\_

место работы, занимаемая должность

требованиям заявленной \_\_\_\_\_ квалификационной категории

Экспертиза результатов профессиональной деятельности аттестуемого:

Критерий	Показатели	Баллы
1. Вклад аттестуемого в повышение качества психолого-педагогического обеспечения образовательного процесса	1.1. Обоснование актуальности темы (направления) профессиональной деятельности (или проблемы профессионального проекта).	0 1 2 3
	1.2. Ресурсное обеспечение профессиональной деятельности (или реализации профессионального проекта) в межаттестационный период.	0 1 2 3
	1.3. Участие аттестуемого в разработке программно-методического обеспечения психолого-педагогического сопровождения образовательного процесса*.	0 1 2 3
	1.4. Совершенствование психолого-педагогических методов работы с обучающимися, в том числе с особыми образовательными потребностями, в соответствии с темой (направлением) профессиональной деятельности в межаттестационный период (или проблемой профессионального проекта).	0 1 2 3
	1.5. Продуктивное использование современных психолого-педагогических технологий при достижении цели и реализации задач профессиональной деятельности (или профессионального проекта) в межаттестационный период*.	0 1 2 3
2. Результаты психолого-педагогической деятельности	2.1. Стабильные положительные результаты развития обучающихся по итогам диагностик, проводимых аттестуемым и организацией, в том числе по развитию социальных компетентностей, мотивации к познанию и развитию обучающихся.	0 1 2 3
	2.2. Достижение обучающимися положительной динамики проектируемых психологических изменений* по итогам диагностик, проводимых аттестуемым и организацией, в том числе по развитию социальных компетентностей обучающихся.	0 1 2 3
	2.3. Позитивная динамика качества психологической деятельности (в т.ч. создание и обеспечение психолого-педагогических условий реализации основной образовательной программы) по	0 1 2 3

\* Показатель, включенный в перечень обязательных, при аттестации на высшую квалификационную категорию.

	итогах внешней экспертизы.	
	2.4. Участие обучающихся в психолого-педагогических конференциях, олимпиадах, конкурсах, фестивалях и других видах деятельности.	0 1 2 3
	2.5. <i>Достижения обучающихся в психолого-педагогических конференциях, конкурсах, фестивалях, олимпиадах.*</i>	0 1 2 3
3. Непрерывный профессиональный рост	3.1. Активное самообразование и темп повышения квалификации в соответствии с направлениями психологической деятельности в образовательной организации.	0 1 2 3
	3.2. Транслирование опыта практических результатов профессиональной деятельности аттестуемого, активное участие в работе методических объединений, других педагогических сообществ.	0 1 2 3
	3.3. <i>Транслирование опыта экспериментальной и инновационной деятельности.*</i>	0 1 2 3
	<i>Участие в профессиональных конкурсах.*</i>	0 1 2 3
	3.5. Общественное признание профессионализма аттестуемого участниками образовательных отношений.	0 1 2 3
Итоговая сумма баллов		

Считать уровень профессиональной деятельности, ее результативность соответствующими первой квалификационной категории, если по результатам экспертизы педагогический работник набрал 18 - 29 баллов, высшей квалификационной категории - от 30 баллов и выше при наличии не менее 9-ти баллов по обязательным для высшей категории показателям, которые в заключении выделены курсивом.

**Вывод:**

1. Считать уровень профессиональной деятельности, ее результативность, представленные \_\_\_\_\_, соответствующими заявленной \_\_\_\_\_ квалификационной категории.

2. Считать уровень профессиональной деятельности, ее результативность, представленные \_\_\_\_\_, не соответствующими заявленной \_\_\_\_\_ квалификационной категории (указать, что именно не позволяет вынести положительное заключение)

\_\_\_\_\_

\_\_\_\_\_

\_\_\_\_\_

Экспертная группа	Ф.И.О.	Ученая степень, звание, должность	Подпись
Председатель экспертной группы			
Эксперт			
Эксперт			

Дата \_\_\_\_\_

**Экспертное заключение**  
на соответствие уровня профессиональной деятельности

\_\_\_\_\_ фамилия, имя, отчество аттестуемого

\_\_\_\_\_ место работы, занимаемая должность

требованиям заявленной \_\_\_\_\_ квалификационной категории

Экспертиза результатов профессиональной деятельности аттестуемого:

Критерий	Показатели	Баллы
1. Вклад аттестуемого в повышение качества социально-педагогического сопровождения образовательного процесса	1.1. Обоснование актуальности темы (направления) профессиональной деятельности (или проблемы профессионального проекта).	0 1 2 3
	1.2. Ресурсное обеспечение профессиональной деятельности (или реализации профессионального проекта) в межаттестационный период.	0 1 2 3
	1.3. <i>Участие аттестуемого в разработке программно-методического обеспечения социально-педагогического сопровождения образовательного процесса*</i> .	0 1 2 3
	1.4. Совершенствование социально-педагогических методов работы с обучающимися, в том числе с особыми образовательными потребностями, в соответствии с темой (направлением) профессиональной деятельности в межаттестационный период (или проблемой профессионального проекта).	0 1 2 3
	1.5. <i>Продуктивное использование современных социально-педагогических технологий при достижении цели и реализации задач профессиональной деятельности (или профессионального проекта) в межаттестационный период*</i> .	0 1 2 3
2. Результаты социально-педагогической деятельности	2.1. Стабильные положительные результаты развития обучающихся по итогам социально-педагогических мониторингов, проводимых аттестуемым и организацией, в том числе по развитию социальных компетентностей.	0 1 2 3
	2.2. <i>Позитивная динамика проектируемых социально-педагогических изменений, выявленная аттестуемым*</i> .	0 1 2 3
	2.3. Позитивная динамика качества социально-педагогической деятельности (в том числе создание и обеспечение социально-педагогических условий реализации основной образовательной программы) по итогам внешней экспертизы.	0 1 2 3
	2.4. Участие обучающихся в социально-значимых мероприятиях.	0 1 2 3

\* Показатель, включенный в перечень обязательных, при аттестации на высшую квалификационную категорию.

	акциях, конкурсах, фестивалях и других видах деятельности. <i>2.5. Достижения обучающихся в социально значимых мероприятиях, акциях, конкурсах, фестивалях и т.д.*</i>	0 1 2 3
3. Непрерывный профессиональный рост	3.1. Активное самообразование и темп повышения квалификации в соответствии с направлениями социально-педагогической деятельности в образовательной организации.	0 1 2 3
	3.2. Транслирование опыта практических результатов профессиональной деятельности аттестуемого, активное участие в работе методических объединений, других педагогических сообществ.	0 1 2 3
	3.3. Транслирование опыта экспериментальной и инновационной деятельности.*	0 1 2 3
	3.4. Участие в профессиональных конкурсах.*	0 1 2 3
	3.5. Общественное признание профессионализма аттестуемого участниками образовательных отношений.	0 1 2 3
Итоговая сумма баллов		

Считать уровень профессиональной деятельности, ее результативность соответствующими первой квалификационной категории, если по результатам экспертизы педагогический работник набрал 18 - 29 баллов, высшей квалификационной категории - от 30 баллов и выше при наличии не менее 9-ти баллов по обязательным для высшей категории показателям, которые в заключении выделены курсивом.

Вывод:

1. Считать уровень профессиональной деятельности, ее результативность, представленные \_\_\_\_\_, соответствующими заявленной \_\_\_\_\_ квалификационной категории.

2. Считать уровень профессиональной деятельности, ее результативность, представленные \_\_\_\_\_, не соответствующими заявленной \_\_\_\_\_ квалификационной категории (указать, что именно не позволяет вынести положительное заключение)

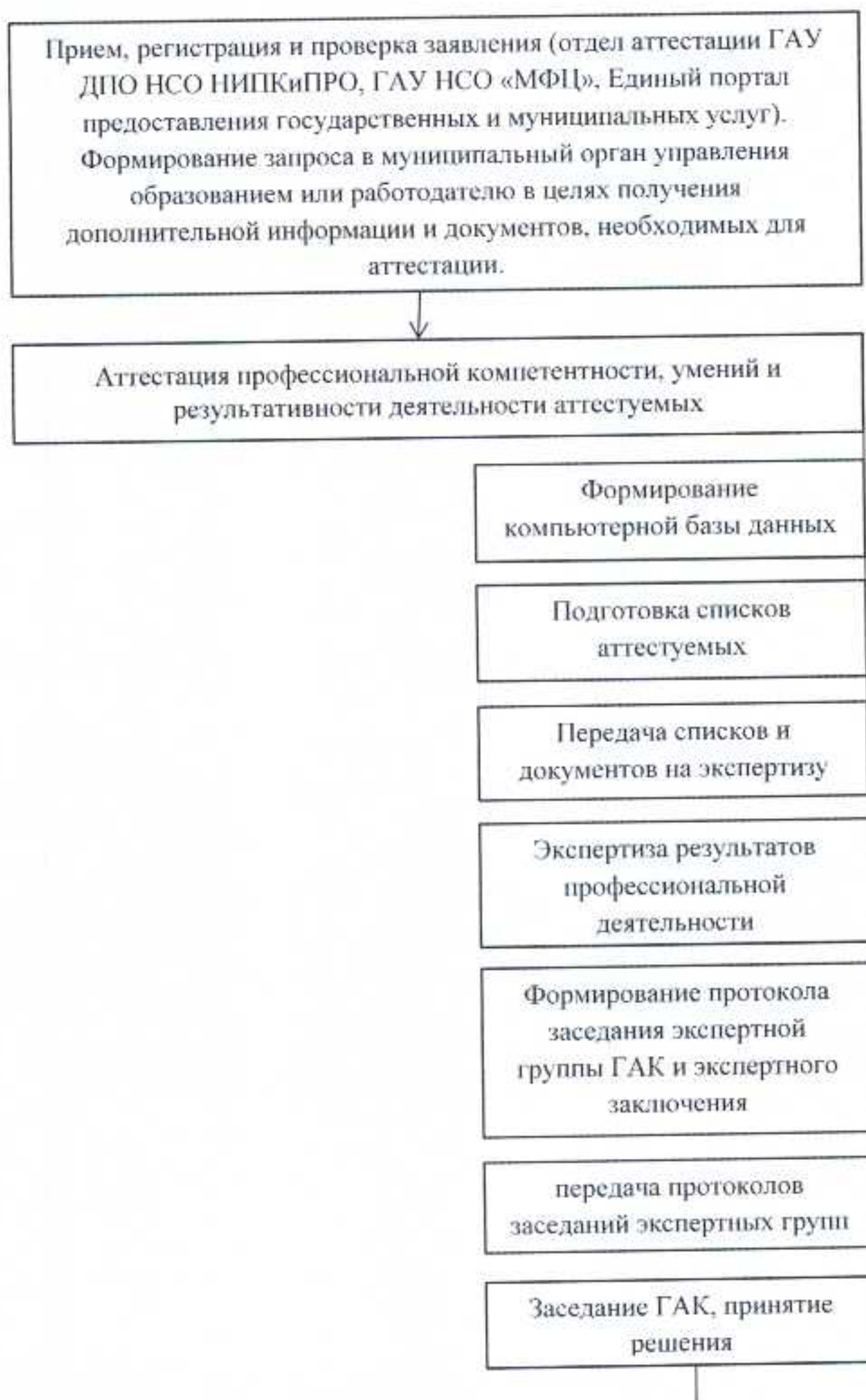
Экспертная группа	Ф.И.О.	Ученая степень, звание, должность	Подпись
Председатель экспертной группы			
Эксперт			
Эксперт			

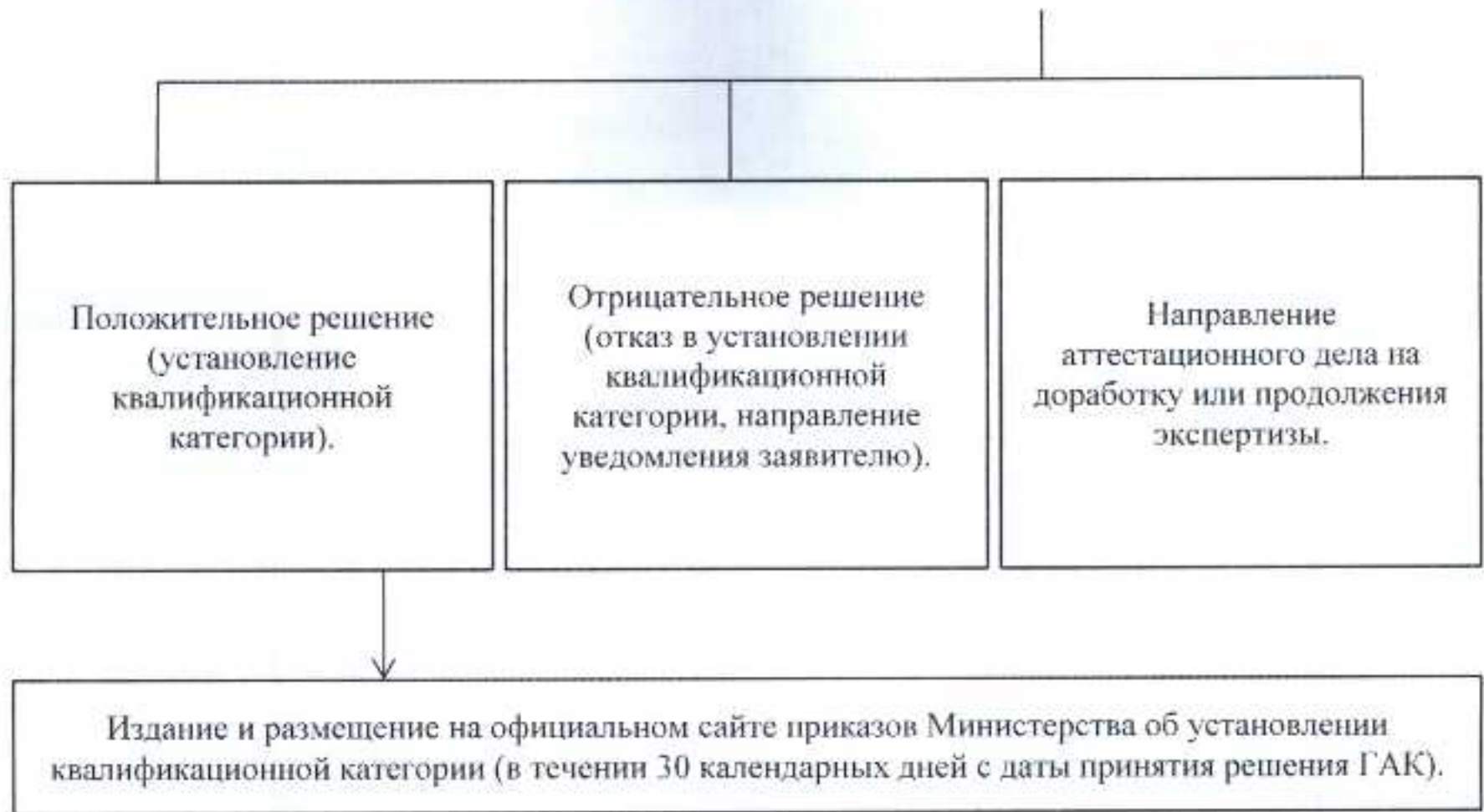
Дата \_\_\_\_\_».



«Приложение 8  
к Регламенту

Блок-схема  
последовательности административных процедур  
при предоставлении государственной услуги





».